

# Informe previ

Son Caliu  
Febrer 2021



# CONTINGUT

<b>1. PRESENTACIÓ</b>	<b>3</b>
<b>2. ANÀLISI DOCUMENTAL: EL CONTEXT</b>	<b>5</b>
2.1. INTRODUCCIÓ A LA ZONA DE SON CALIU	5
2.2. CALVIÀ I COVID-19	6
2.3. ANÀLISI SOCIODEMOGRÀFICA	8
2.2.1. POBLACIÓ PER FRANGES D'EDAT	9
2.2.2. POBLACIÓ PER LLOC D'ORIGEN	10
2.2.3. POBLACIÓ INFANTO-JUVENIL	10
2.4. ANÀLISI SOCIOECONÒMIC	11
2.3.1. OCUPACIÓ	12
2.3.2. TURISME	18
2.5. SERVEIS MUNICIPALS	19
2.5.1. INSTITUT MUNICIPAL D'EDUCACIÓ I BIBLIOTEQUES (IMEB)	19a
2.5.2. JOVENTUT	26
2.5.3. INSTITUT CALVIANER D'ESPORTS (ICE)	26
2.5.4. CULTURA	26
- CENTRE CULTURAL	26
- ESCOLA DE MÚSICA	26
2.5.5. DESENVOLUPAMENT SOCIAL, INFÀNCIA I GENT GRAN	27
- SERVEIS SOCIALS	27
2.5.6. DINAMITZACIÓ DE ZONA	28
2.5.7. IFOC	28
<b>3. ANÀLISI TÈCNIC: CONEIXEMENT DEL TERRITORI</b>	<b>29</b>
3.1. RECURSOS DE L'ENTORN	29
3.3. ENTITATS I ASSOCIACIONS EN RELACIÓ A LA INTERVENCIÓ DINS EL TERRITORI	33
3.4. AGENTS TÈCNICS PROPOSATS PEL GRUP MOTOR SON CALIU	34

# 1. PRESENTACIÓ

El Servei comunitari de prevenció socioeducativa de l’Ajuntament de Calvià té com objectiu estratègic millorar la igualtat, l’equitat i la inclusió dels nins, nines i adolescents del municipi. Els objectius generals del Programa són:

1. Potenciar la prevenció, protecció i promoció de la infància i adolescència mitjançant activitats de suport a la comunitat, de foment de la participació familiar, d’apoderament de la infància i l’adolescència, de prevenció de situacions de risc i detecció i intervenció de casos de dificultats socials.
2. Fomentar el gaudi de la infància i l’adolescència promovent la seva participació activa en la millora del municipi i del benestar dels seus habitants oferint-los opcions d’oci saludables.
3. Prevenir les dificultats que sorgeixen del procés de socialització i la promoció de la integració social de la infància i adolescència, detectant situacions de risc en el marc de la intervenció i canalitzant la seva atenció cap als recursos adequats.
4. Participar i impulsar accions que facilitin la transmissió, el desenvolupament i la promoció dels valors que defineixen els Drets de la Infància i els objectius de l’agenda de Desenvolupament Sostenible 2030.

Per tal d’assolir aquests objectius el Programa es divideix en 5 àrees d’intervenció:

Àrea 1. Tallers socioeducatius

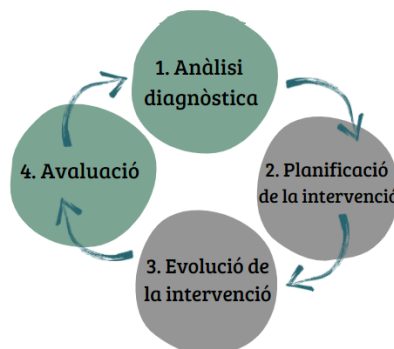
Àrea 2. Participació familiar

Àrea 3. Participació infantil i juvenil

Àrea 4. Projecte d’intervenció comunitària

Àrea 5. Participació comunitària

Referent a l’àrea 4, implementació d’un Programa comunitari a 3 zones del municipi de Calvià, i per la qual es du a terme aquest informe, plantejem una feina comunitària que té una implementació metodològica dividida en 4 fases:



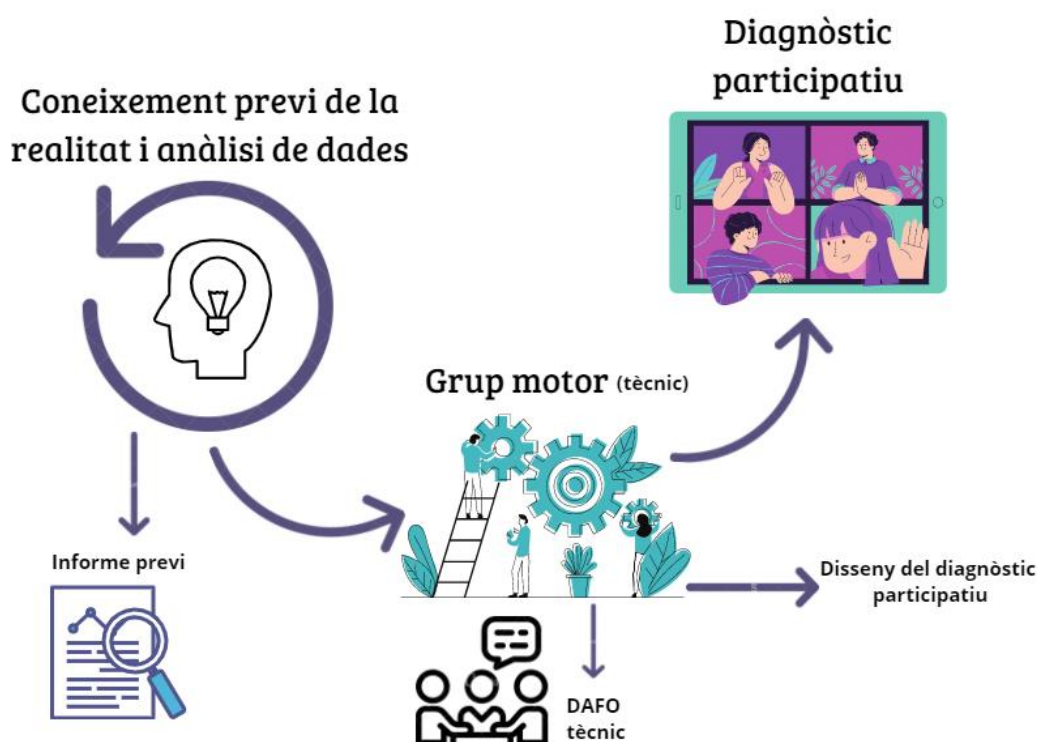
\*\*Actualment el Programa es troba en la fase d'anàlisi diagnòstica on s'ha portat a terme un coneixement previ de la realitat a partir del qual es realitzarà el diagnòstic comunitari participatiu.

El present informe és el resultat documental del coneixement previ de la realitat i recull el màxim d'informació del territori per poder finalitzar amb la realització d'una hipòtesis de les necessitats comunitàries.

El coneixement sorgeix tant del anàlisi documental sobre el territori com del saber obtingut per l'equip tècnic a partir de diverses tècniques (prospecció, intervenció directe i treball en xarxa).

L'informe és l'eina que servirà de punt de partida per a crear el grup motor, constituït per aquell personal tècnic i professional que intervé en el territori. Aquest grup motor serà l'encarregat d'elaborar un DAFO (punt de vista tècnic) i dissenyar el diagnòstic comunitari participatiu que completarà la visió dels serveis tècnics sobre la problemàtica de la zona i convertirà a la població amb agents actius de la intervenció comunitària i transformadora.

### FASE 1. Anàlisi diagnòstica



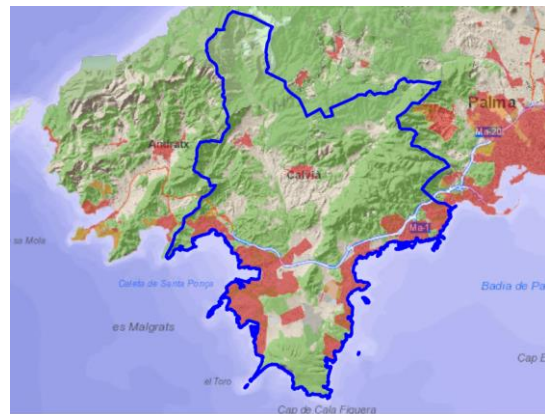
## 2. ANÀLISI DOCUMENTAL: EL CONTEXT

### 2.1. INTRODUCCIÓ A LA ZONA DE SON CALIU

La zona de Son Caliu és un subnucli de població del municipi de Calvià. El municipi de Calvià es troba a la Comunitat Autònoma de les Illes Balears. Està situat a la part oest de l'illa de Mallorca i presenta un clima de caràcter mediterrani oceànic, caracteritzat per temperatures temperades amb hiverns suaus i estius calorosos i secs. Aquest clima i la seva oferta d'oci, hoteleria i restauració el fa molt atractiu com a destí turístic.

La superfície aproximada del municipi és de 145km<sup>2</sup> d'extensió que limita, en gran part, amb el mar (té un total de 39 km de costa) i limita per terra amb els municipis de Palma, Puigpunyent, Andratx i Estellencs.

Pel que fa a la seva densitat de població, Calvià ha passat de tenir 2690 habitants l'any 1960 a ser el segon municipi més poblat de Mallorca, després de Palma.



Font: IBESTAT 2020



Font: IBESTAT 2020

L'activitat econòmica majoritària de Calvià és el turisme i això condiona absolutament les dinàmiques relacionals, el volum d'establiments oberts segons l'època de l'any i, per conseqüència, les oportunitats laborals del municipi. Aquest fet estacional genera relacions familiars molt intenses i presencials durant l'hivern i, durant l'estiu nins, nines i adolescents que passen molt temps sols ja que se les seves famílies treballen en hoteleria o restauració. Això suposa una exposició alta a conductes de risc.

Calvià compta amb 15 nuclis de població disseminats en el seu extens territori; Son Caliu forma part d'un d'ells, juntament amb Palmanova i Magaluf (de major extensió) i Terranova, i Cala Vinyes. Aquest informe farà referència exclusivament a la zona de Son Caliu.

Son Caliu és una zona residencial ubicada a l'est del municipi, frontera amb Palmanova i Portals Nous. Històricament podem parlar que, el veritable naixement de Son Caliu el trobem cap al 1925 quan es va dur a terme la compra de la finca amb el mateix nom juntament amb la de Ses Planes amb la intenció de convertir la zona en una nova ciutat jardí; un nou espai turístic proper a Ciutat que donessin sortida a l'incipient nombre de creuers i turistes que començaven a arribar a l'illa.

Amb la Guerra Civil espanyola, el projecte es deté i no és fins la dècada dels 70 quan es reprèn la idea de remodelar tot l'espai per tal de consolidar-lo com un nou punt de referència turística.

Anomenar, per acabar, que el Passeig Calvià, per vianants i bicicletes de 32 kilòmetres aproximadament, que està adaptat a persones amb mobilitat reduïda. És un gran recorregut verd que creua el municipi passat gairebé per quasi tots els nuclis. Al llarg del seu recorregut es poden trobar bancs, il·luminació, diferents espais per fer exercici...

## 2.2. CALVIÀ I COVID-19

Aquest informe s'ha realitzat durant la pandèmia provocada per la Covid-19, la qual cosa afecta a molts dels aspectes rellevants, tant a nivell socioeconòmic com a la prospecció realitzada al territori.

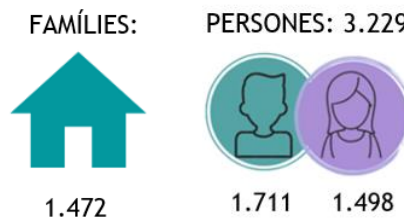
A nivell socioeconòmic s'ha pogut constatar, a través de les dades extretes de l'Observatori del treball, que des de l'inici la pandèmia, es va incrementar la taxa d'atur. Això es degut a que el municipi de Calvià compta amb una majoria de població que treballa de manera temporal a sectors principals de la demanda turística i aquest any 2020 no hi ha hagut una afluència de turistes.

Amb la crisi sanitària s'ha vist influenciada la temporalitat turística i amb això la reducció d'oferta laboral. Degut a les mesures restrictives de la pandèmia i segons les fases del pla de desescalada, molts establiments no han pogut obrir durant la temporada i, fins i tot, han hagut de tancar definitivament. Tot això ha provocat un gran impacte econòmic per a moltes famílies residents del municipi, per la qual cosa, des de Serveis Socials de l'Ajuntament de Calvià, durant aquest any, s'ha atès a la següent població:



Degut a l'elevada taxa d'atur i a la manca d'oferta laboral, des de Serveis Socials s'han hagut d'atorgar ajudes econòmiques a diferents famílies que resideixen al municipi. Aquestes ajudes, han estat destinades a necessitats bàsiques, menjadors escolars i

aules d'estiu. El total d'aquestes ajudes ascendeix a 5.055, arribant a la següent població:



Aquestes dades que s'han presentat són de caire global, és a dir, no són referents a la zona de Son Caliu en concret, sinó de tot el municipi de Calvià.

Pel que fa a les ajudes per l'inici escolar hi ha hagut un increment molt considerable de les sol·licituds de les mateixes. L'any 2019 es varen sol·licitar 284 ajudes enfront de les 975 de 2020. D'aquestes es varen aprovar 937 donant suport d'aquesta manera a 1456 alumnes dels CEIP i IES del municipi de Calvià. Específicament dels centres escolars on acudeixen els nins, nines i adolescents de Son Caliu es varen sol·licitar les següents ajudes: 101 per part de les famílies de l'alumnat del CEIP Son Caliu i 140 per part de l'IES Bendinat.

Dir també que tots els Centres Municipals de Serveis Socials han incrementat el seu personal per tal de donar atenció a l'augment de famílies demandants. Concretament el C.M.SS de Palmanova, actualment compta amb un equip interdisciplinari format per 5 treballadores socials (3 més que abans de la pandèmia), 1 educadora social, 1 psicòleg, 1 administratiu, 5 auxiliars administratius (3 més que abans de la pandèmia) i 1 facilitadora social provinent del Programa Reactiva't.

En relació a la prospecció realitzada del territori, cal destacar que ha estat influenciada per dos factors importants, per una banda l'època d'hivern, on l'afluència de gent pel carrer és molt minoritària en relació a l'època d'estiu; i per altra banda per les restriccions de la via pública donades per la situació d'emergència sanitària.

El Govern de les Illes Balears ha establert moltes restriccions i ha recomanat estar el més temps possible al domicili familiar, sortint només per allò que es considera necessari, per tal d'intentar reduir l'increment de contagis. Tot això ha provocat que, durant la prospecció, no s'hagi vist gran afluència de gent als carrers. A més, com ja s'ha comentat, molts d'establiments han hagut de tancar o adaptar-se als horaris establerts pel Govern. Alguns parcs infantils també han estat temporades tancats, la qual cosa ha fet que la prospecció realitzada no es correspongui a una situació normalitzada.

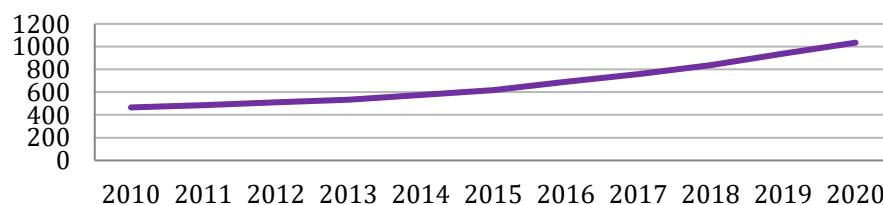
Per tot això comentat anteriorment, seria necessari realitzar un altre procés de prospecció del territori una vegada es redueixin les mesures restrictives, per tal d'apropar-se de la forma més adient a la realitat de la zona en la qual es desenvolupa

el programa comunitari. D'aquesta manera es podrien observar els rituals socials i les dinàmiques quotidianes de la població de Son Caliu.

### 2.3. ANÀLISI SOCIODEMOGRÀFICA

Amb dades de 2020, la zona de Son Caliu té una població total de 1.035 persones. Observant la corba de l'evolució de la població representada a la gràfica, veiem com a la darrera dècada (2010-2020) s'ha duplicat la població a la zona passant de 466 persones (2010) a 1.035 actualment (2020).

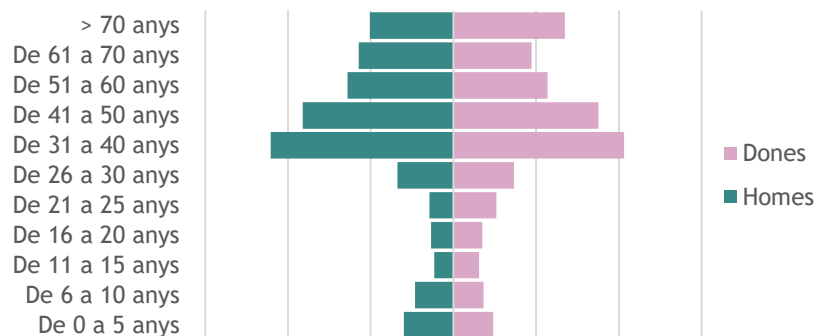
#### POBLACIÓ GENERAL SON CALIU 2010-2020



Font: Elaboració pròpia amb dades l'Ajuntament de Calvià

En quant a la distribució de la població per franges d'edat, ens trobem amb una piràmide de població que mostra la prevalença de l'envelliment de Son Caliu.

#### PIRÀMIDE DE POBLACIÓ SON CALIU 2020



Font: Elaboració pròpia amb dades de l'Ajuntament de Calvià, 2020



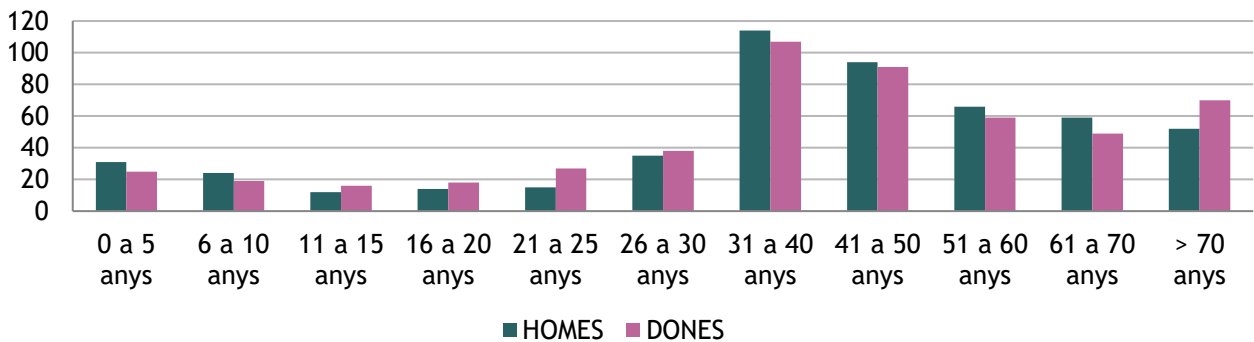
D'aquesta podem extreure:

Per una banda, en l'estructura per sexes trobem dades equitatives entre ambdós, existint una superioritat numèrica de dones envellides (>70 anys) envers als homes.

Per l'altra, en relació a l'estructura per edats, trobem que els menors percentatges de població els trobem en la població jove, especialment a les franges de 11 a 15 i de 16 a 20 anys. Per contra posició destacar que on trobem un major percentatge de població és en les franges de 31 a 40 anys i dels 41 als 50 anys.

### 2.2.1. POBLACIÓ PER FRANGES D'EDAT

**POBLACIÓ PER GRUP EDAT I SEXE**



Font: Elaboració pròpia amb dades de l'Ajuntament de Calvià, 2020

POBLACIÓ PER GRUP D'EDAT I SEXE			
	HOMES	DONES	TOTAL
De 0 a 5 años	31	25	56
De 6 a 10 años	24	19	43
De 11 a 15 Años	12	16	28
De 16 a 20 años	14	18	32
De 21 a 25 años	15	27	42
De 26 a 30 años	35	38	73
De 31 a 40 años	114	107	221
De 41 a 50 años	94	91	185
De 51 a 60 años	66	59	125
De 61 a 70 Años	59	49	108
> 70	52	70	122

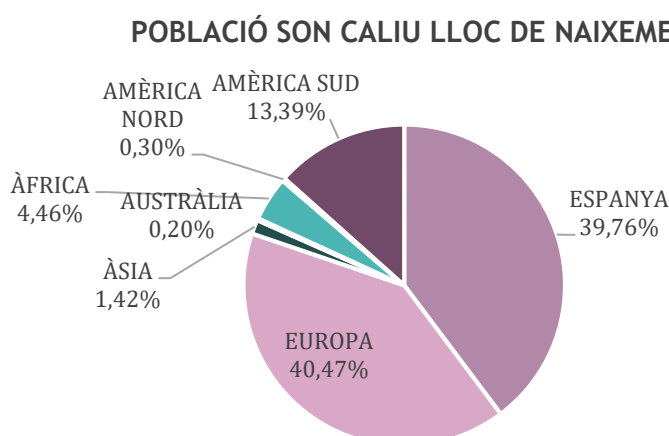
Font: Elaboració pròpia amb dades de l'Ajuntament de Calvià, 2020

En la taula i gràfic anterior, que es representa la distribució de població per franges d'edat, podem observar la tendència que es comentava anteriorment. Aquesta pot ser deguda a l'arribada a la zona de persones en edat de treballar degut a l'oferta laboral

creixent que es dona a conseqüència de l'alt nivell de turisme, principal motor econòmic del municipi.

### 2.2.2. POBLACIÓ PER LLOC D'ORIGEN

Del total de la població resident a Son Caliu observem que un 80,23% de la població ha nascut a Europa, d'on d'aquesta un 39,76% ha nascut a Espanya vers al 40,47% que ho ha fet a altres dels països del continent. Considerem important destacar que el tercer gran gruix de la població arribada a la zona prové d'Amèrica del Sud (13,39%).



*Font: Elaboració pròpia amb dades de l'Ajuntament de Calvià, 2020*

*La població nascuda a Turquia es recull com a població del continent asiàtic degut a que existeix una major densitat de població al continent oriental. Per altra banda, Rússia s'ha contemplat com a part del continent europeu per una major densitat al continent en qüestió.*

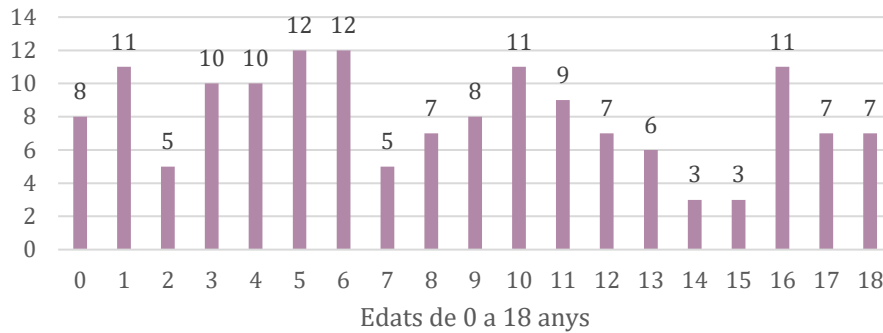
Són percentatges que contrasten amb els de la resta del municipi, si bé a Calvià (lbestat, 2019) trobem un 68,8% de la població nascuda a Espanya vers a un 24,4% que ha nascut a altres països d'Europa.

En relació a la població nascuda a Europa (incloent Espanya), és important destacar que d'aquesta el 49,56% és població nascuda a Espanya, seguida del 22,50% nascuda la Regne Unit i de Bulgària amb un 5,56%.

### 2.2.3. POBLACIÓ INFANTO-JUVENIL

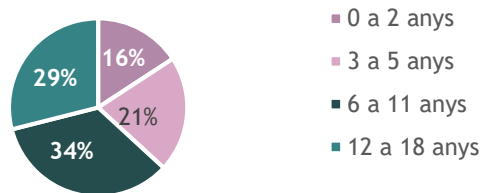
Atenent que el Programa comunitari que es planteja es desenvolupa principalment pensant amb la població més jove de la zona, és important remarcar que aquesta representa el 15% del total dels i les habitants de Son Caliu. Per extreure aquesta dada ens hem basat amb UNICEF que entén per població jove aquella compresa entre els 0 i els 18 anys.

## POBLACIÓ INFANTO-JUVENIL SON CALIU



Font: Elaboració pròpia amb dades de l'Ajuntament de Calvià, 2020

## POBLACIÓ INFANTO-JUVENIL PER FRANGES D'EDAT



Font: Elaboració pròpia amb dades de l'Ajuntament de Calvià, 2020

## 2.4. ANÀLISI SOCIOECONÒMIC

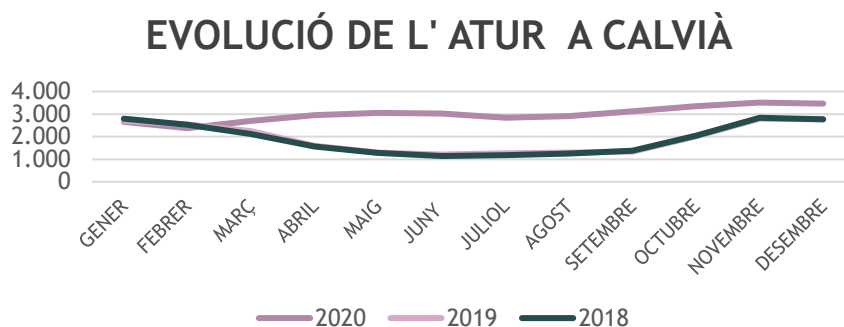
Les dades que es presenten a continuació són de caire global, és a dir, no trobarem dades referents a la zona en concret que ens ocupa, sinó de tot el municipi de Calvià. Per fer aquesta anàlisi, s'han tingut en compte diversos aspectes que defineixen la realitat a la que fa front Calvià, intentat així, crear una radiografia de l'espai el més realista possible. L'objectiu principal ha estat fer un repàs a aspectes com l'atur, el nivell d'estudis de la població en aquesta situació, el tipus de contractació... àmbits que defineixen i condicionen un territori.

Cal fer esment a dues variables que han estat condicionants dels resultats que obtenim com són l'estacionalitat turística que presenta el territori i la situació sanitària en la que ens trobem amb la COVID-19.

Les dades han estat extretes, en la seva majoria, de l'Observatori del treball de les Illes Balears (OTIB), departament que s'encarrega d'analitzar dades referents al món laboral de les Illes Balears.

### 2.3.1. OCUPACIÓ

En el moment d'analitzar els índex d'atur del municipi, s'ha considerat rellevant l'elaboració d'un gràfic comparatiu dels 3 darrers anys (2018, 2019 i 2020). Les variables que s'han tingut en compte per la seva elaboració són el nombre de persones en edat de treballar que es trobaven a l'atur en cada mes de l'any, incloent les dades dels 3 darrers anys.



Font: Elaboració pròpia amb dades de l'Observatori del treball, 2020

De la seva anàlisi podem extreure els següents resultats:

Per una banda, veiem que els recorreguts pel 2018 i 2019 són força similars, aconseguint pràcticament semblar la mateixa línia en alguns moments del diagrama. Per aquest motiu la seva anàlisi es realitzarà de forma conjunta.

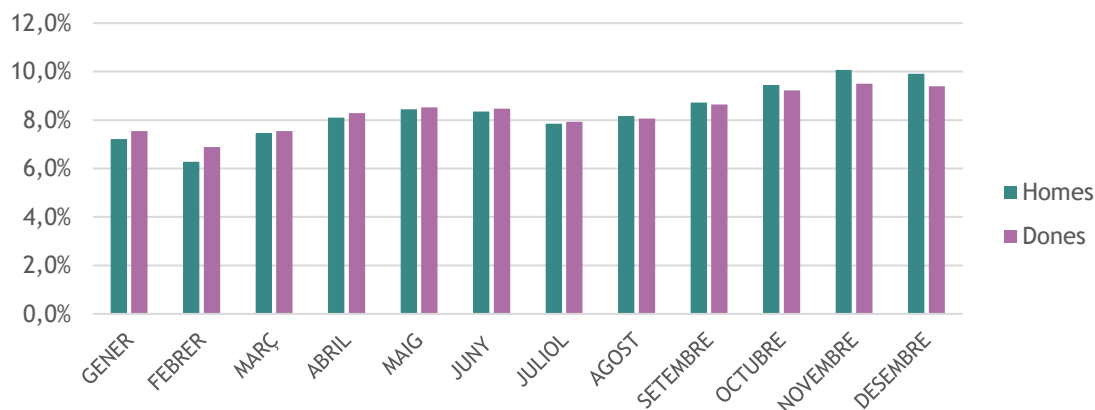
Constatem que és a partir de febrer quan els índex d'atur disminueixen a causa de l'inici de la temporada turística, entenent-se aquesta des del moment d'enllestir hotels, restaurants, platges... per l'arribada, en funció de l'any, del turisme a finals de març principis d'abril. Des d'aquest moment fins setembre la línia no tornarà a generar un pujada significativa.

Els tres dibuixos que formen les dades a la gràfica evidencien l'estacionalitat turística que pateix Calvià, obtenint com a punt més baix de la taxa d'atur per 2018 i 2019 els mesos de juny i setembre respectivament; i la seva taxa més elevada d'atur la localitzem durant el mes de gener (2018) i desembre (2019).

Aquesta tendència no es manté si parlem del 2020. Durant aquest any el dibuix canvia significativament generant, al contrari que hem pogut observar anteriorment, un creixement constant dels nombre de l'atur a partir del mes de febrer fins novembre, on s'aconsegueix la taxa més elevada d'atur.

És important destacar que durant el més de juliol i coincidint amb la consolidació de la fase 3 de desescalada a les Illes Balears, hi ha una lleugera abaixada de la taxa, però que ràpidament queda endarrere amb un nou increment de l'atur del municipi.

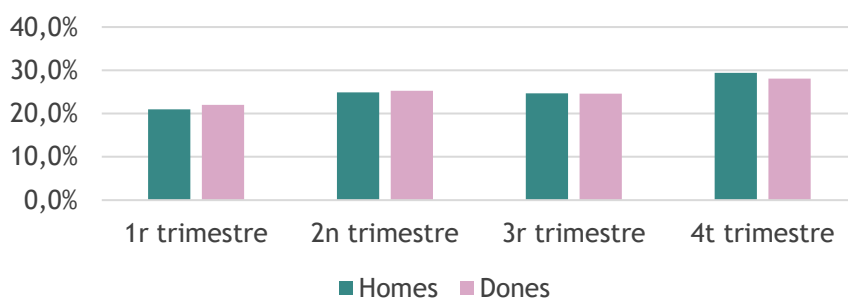
### PROPORCIÓ DE L'ATUR PER SEXES 2020



Font: Elaboració pròpia amb dades de l'Observatori del treball, 2020

Si analitzem les mateixes dades però fent diferenciació per sexes, observem que les proporcions d'atur durant el 2020, han estat força similars entre ambdós sexes. S'identifica una lleugera diferència durant el primer (gener, febrer i març) i el quart trimestre de l'any (octubre, novembre i desembre). És durant el primer, on les dones obtenen un major percentatge d'atur vers a la situació que trobem a finals d'any, on els homes assoleixen un punt més que elles.

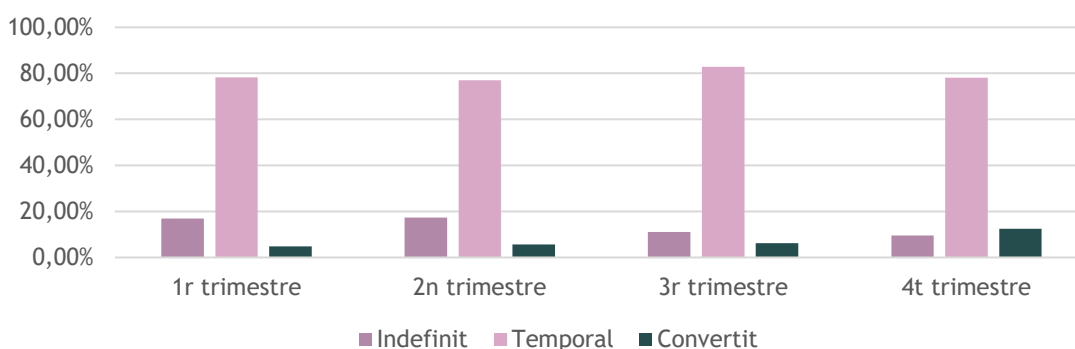
### ATUR PER SEXES I TRIMESTRE 2020



Font: Elaboració pròpia amb dades de l'Observatori del treball, 2020

Com hem pogut comprovar, l'actual crisi sanitària ha suposat un nou escenari socioeconòmic. Aquestes dades, a més, són combinades amb la tipologia contractual que impera al municipi, on observam que en el darrer any, quasi el 80% dels contractes realitzats han estat de tipus temporal, propis de zones on la màxima activitat econòmica n'és el turisme. Aquesta dada xoca amb el 13,81% dels de caire indefinit i amb el 6,64% d'aquells contractes convertits de temporal a indefinit. És el mes de juliol el moment en què més contractació temporal ha esdevingut, coincidint, com ja observam en gràfics anteriors, amb la darrera fase de la desescalada de les Illes.

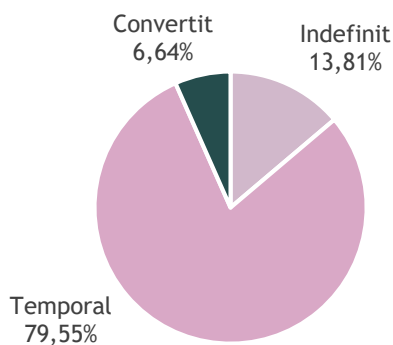
### VOLUM TRIMESTRAL SEGONS TIPUS DE CONTRACTE 2020



Font: Elaboració pròpia amb dades de l'Observatori del treball, 2020

Si fem un balanç global del 2020, observem que la contractació de caire temporal esdevé quasi el 80% del total, reafirmant la estacionalitat turística que indicàvem i que tant condiona la dinàmica socioeconòmica.

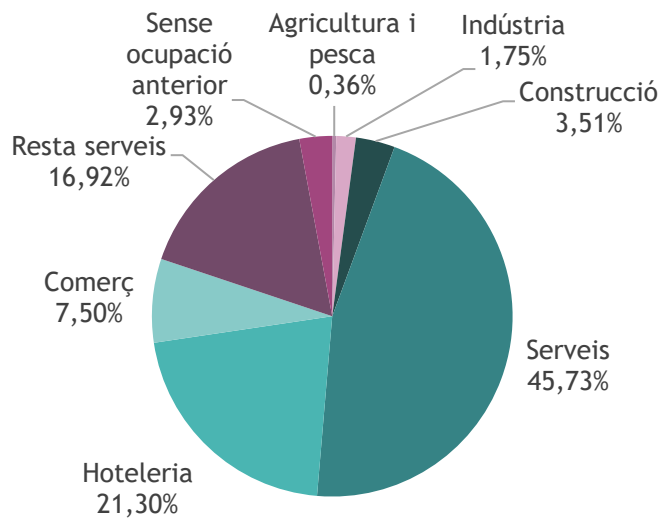
### TIPUS DE CONTRACTACIÓ 2020



Font: Elaboració pròpia amb dades de l'Observatori del treball, 2020

Lligat al que acabem de comentar, aquesta realitat, genera també un panorama concret en relació amb els principals sectors econòmics de Calvià que hem recollit en el següent diagrama circular del 2020.

## PRINCIPALS SECTORS ECONÒMICS



*Font: Elaboració pròpia amb dades de l'Observatori del treball, 2020*

Si observem el gràfic resultant de les dades de l'Observatori del Treball (2020), veiem que els 3 sectors principals lliguen amb la demanda turística i l'estacionalitat que provoca.

Desglossant les dades interpretem que gruix dels contractes realitzat al llarg del 2020 (45,73%) són realitzats pel sector serveis; sent el turisme qui, d'alguna manera, estableix els ritmes. El sector terciari, està constituït per totes les activitats econòmiques que tenen com a propòsit la producció de serveis que demanda la població; en aquest cas també fortament influenciat pel turisme que impera.

Seguint aquesta, trobem, també lligada a l'estacionalitat, el sector hostaleria (21,30%) i tota la resta de serveis que en deriven (16,92%).

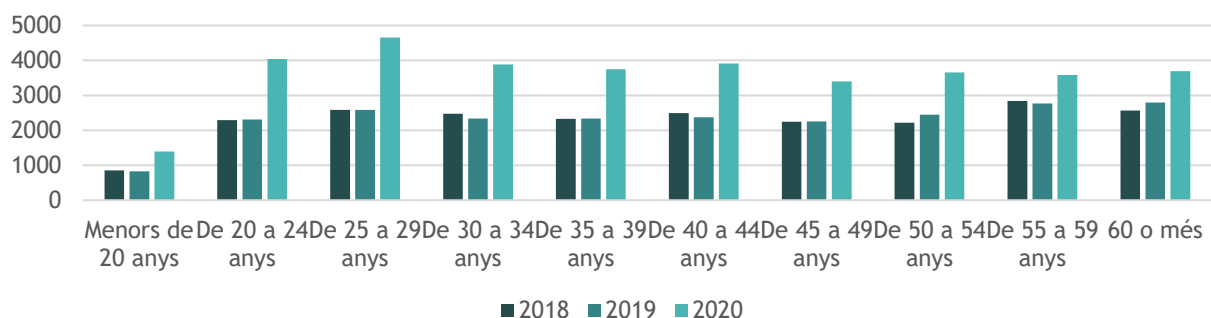
Creuant aquestes dades amb les exposades anteriorment, observem que la realitat laboral a Calvià està marcada per tres indicadors:

- Estacionalitat turística
- Contractació temporal
- Sector serveis

Tot plegat, en fa una realitat complicada a la que fer front, a la que hi sumem la situació sanitària actual que ha incrementat les taxes d'atur i disminuït la contractació.

Tenint en compte la finalitat d'aquest informe, s'ha considerat rellevant extreure les dades de població en situació d'atur per franges d'edat durant els 3 darrers anys, podent així fer-ne la comparativa.

## POBLACIÓ EN ATUR PER FRANGES D'EDAT



Font: Elaboració pròpia amb dades de l'Observatori del treball, 2020

Amb la taula, comprovem que es corrobora la idea comentada a la primera de les taules d'aquest bloc; la taxa d'atur més elevada la trobem al 2020. Analitzant per edats, acusem un impacte major a la franja dels 25 als 29 anys, representant un 13% del total en registrar durant l'any esmentat.

Aquesta xifra, es seguida de dades similars als intervals d'edat dels 20 als 24 anys i la que abraça dels 40 als 44 anys (11% en cada cas).

L'única etapa que estableix diferència significativa respecte a la resta és la que recull els primers anys de vida laboral (menors de 20 anys), on trobem una taxa d'atur que representa un 4% del total de la població calvianera en aquesta situació.

En relació a aquesta, és important destacar que les xifres s'han extret de les dades d'atur, és a dir, de persones enregistrades com a demandants fet que no sempre ocorre quan els menors de 20 anys es troben estudiant tot i ser comptabilitzats com a població activa. Trobem important fer aquest aclariment ja que no ens semblen resultats fidels a la realitat.

Fent referència a la proporció d'aquestes dades i el sexe de les persones que la componen, recollim una tendència similar al llarg dels 3 anys analitzats; que analitzarem seguida. A continuació presentem les dades de l'any 2020.

## POBLACIÓ EN ATUR PER EDAT I SEXE



Font: Elaboració pròpia amb dades de l'Observatori del treball, 2020



Com podem comprovar, la tendència que impera és una proporció d'atur major en el cas de les dones vers els homes al llarg de tota la vida laboral, fet que entra en contradicció en les dues primeres etapes: Menors de 20 anys i dels 20 als 24 anys.

En la primera observem com la proporció d'homes en situació d'atur menors de 20 anys, pràcticament duplica a les dones (64% homes vers 36% dones). En els segon dels casos, les xifres s'equiparen, trobant ambdós sexes amb un percentatge idèntic en relació a la taxa d'atur (50%).

Una altra variable interessant a tenir en compte a l'hora de realitzar un anàlisi d'aquestes característiques és el nivell d'estudi de la població en situació d'atur. Les variables que s'han establert per la realització de la taula són els nivells d'estudis, tal com els presenta l'Observatori del Treball (2018, 2019, 2020), així com el valors absoluts i el valor percentual per cada un dels 3 anys que recollim. La tendència és pràcticament idèntica durant els 3 períodes.

Nivell d'estudis	2020		2019		2018	
	Absolut	%	Absolut	%	Absolut	%
Analfabets	65	0,18%	51	0,22%	26	0,11%
Educació primària	13615	37,87%	8046	34,92%	8136	35,55%
Prog. FP sense títol	136	0,38%	65	0,28%	66	0,29%
1a E. Secundària	12877	35,82%	8474	36,78%	8404	36,72%
Prog. FP Tit/1a Et	127	0,35%	59	0,26%	15	0,07%
2a E. Secundària	5368	14,93%	3906	16,95%	3953	17,27%
Prog. FP Tit/2a Et	0	0,00%	0	0,00%	0	0,00%
FP superior	1028	2,86%	633	2,75%	609	2,66%
Altres enseny. c/batxiller	164	0,46%	117	0,51%	108	0,47%
Ensenyament universitari	2501	6,96%	1629	7,07%	1523	6,66%
Especialista Professional	0	0,00%	3	0,01%	0	0,00%
E. universitari 3r cicle	17	0,05%	14	0,06%	0	0,00%
<b>Total</b>	<b>35951</b>		<b>23041</b>		<b>22885</b>	

Font: Elaboració pròpia amb dades de l'Observatori del treball, 2020

S'han assenyalat 3 dels nivells educatius que estableixen diferència vers la resta, tot i així, és important fer menció als 2 que es situen al capdavant de la taula amb més d'una 30% de la població amb aquets nivell d'estudis en situació d'atur: Educació Primària i 1ra etapa d'Educació Secundària.

Durant el darrer any hem comprovat que s'ha incrementat l'atur en quasi 3 punts percentuals, sobre aquelles persones amb nivell d'estudi d'educació primària respecte als dos anys anteriors.

Una segona lectura que podem fer-ne, és que els nivell més elevats d'atur es concentren en la franja superior de la taula, on el nivell d'estudis és menor.

### 2.3.2 TURISME

Al nucli de Son Caliu trobem un total de 14 establiments registrats (2018) destinats a l'entreteniment (bars, restaurants, sales de festa...), dada que contrasta amb les altres dues zones treballades, on trobem un total de 201 a Santa Ponça i 146 a Peguera.

Pel que fa a places hoteleres, Son Caliu representa un 1% del total en relació a tot Calvià amb un total de 695 places respecte a les 60235 de les que disposa el municipi. Aquesta xifra contrasta amb les dades de les altres zones, on destaquem un 21% (Peguera) i un 18% (Santa Ponça).

## 2.5. SERVEIS MUNICIPALS

### 2.5.1 INSTITUT MUNICIPAL D'EDUCACIÓ I BIBLIOTEQUES (IMEB)

L'Institut Municipal d'Educació i Biblioteques (IMEB) actua a tot el municipi de Calvià en tot allò que té a veure amb l'àmbit educatiu i la gestió de biblioteques. A continuació es recullen aquells amb seu a Son Caliu, així com els que, tot i no tenir edifici de referència a la zona, actuen en ella.



1 E.E.I. de gestió municipal



1 centres educatius d'infantil i primària



1 biblioteca



1 centres de reforç educatiu per alumnes de primària

#### - CENTRES EDUCATIUS

Hi ha un total de 2 centres educatius. Són de titularitat pública i es troben un al costat de l'altre. A continuació apareixen desglossats per nivells:

NIVELL	NOM DEL CENTRE
Escoletes d'educació infantil	E.E.I. Na Burguesa
Escoles d'educació infantil i primària	CEIP Son Caliu

A la zona de Son Caliu no trobem cap IES, tot i que l'alumnat del CEIP Son Caliu té com a centre adscrit l'IES Bendinat.

Pel que fa a les dades d'escolarització del curs actual 2020-2021, veiem que als nivells d'infantil i primària hi ha un total de 435 alumnes, distribuïts de la següent forma.

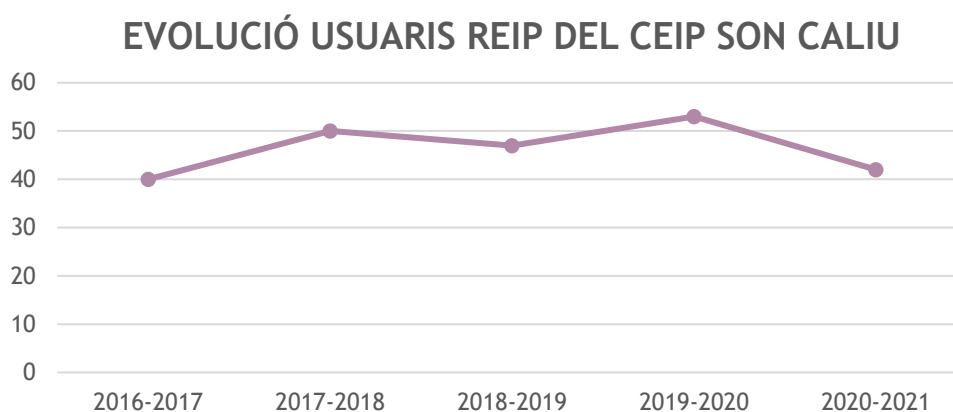
MATRICULES PER NIVELL EDUCATIU			
Infantil	Total	Primària	Total
4 EI	43	1 EP	49
5 EI	49	2 EP	49
6 EI	50	3 EP	48
		4 EP	44
		5 EP	51
		6 EP	52

## - CENTRES DE REFORÇ EDUCATIU

Calvià compta amb diferents serveis que proporcionen suport educatiu en funció de l'edat dels infants i joves. Diferenciem entre el REIP i el CREC.

### - REIP (Reforç Educatiu per alumnes d'Infantil i Primària)

Per una banda, els REIP és un servei que dona suport als centres educatius per reforçar l'alumnat des del segon cicle d'educació infantil que presenta alguna dificultat d'aprenentatge. Està ubicat dins cada centre escolar del municipi, tot i que la seva seu oficial es troba a l'Escoleta d'Educació Infantil de na Burguesa a Son Caliu.



*Font: Elaboració pròpia amb dades de l'IMEB, 2020*

L'equip està format per professionals de l'educació de diferents àmbits: logopèdia, mestres, psicòlegs i psicòlogues, psicomotricistes, especialistes en TDA-H...

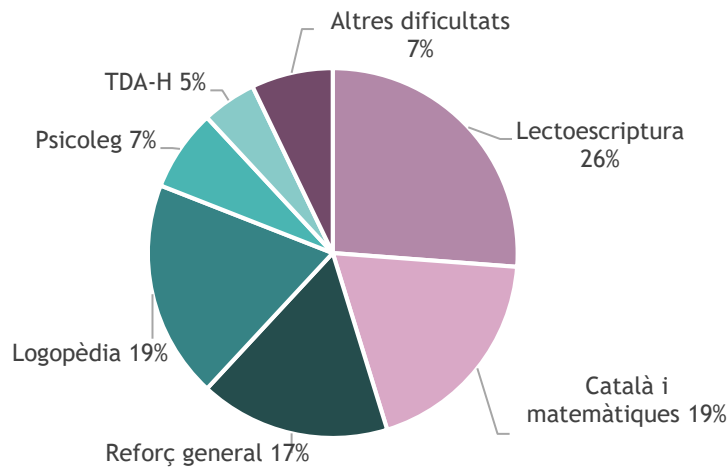
La varietat de serveis que ofereixen es presenten a continuació:

- Suport a la lectoescriptura
- Logopèdia
- Servei de psicomotricitat
- Tallers de matemàtiques i llengua per alumnat de 2n cicle de primària
- Reforç general per a l'alumnat de 3r cicle de primària.
- Servei psicoeducatiu per alumnat amb TDA-H o altres problemàtiques.

Si observem la gràfica, podem deduir unes dades d'alumnat beneficiari del REIP constant al CEIP Son Caliu, trobant l'índex més baix de participació durant el curs 2016-2017 i el més elevat en el curs passat. Cal fer menció a que el REIP no és un servei tancat i que, durant el curs, està obert a fer alguna sol·licitud o cursar una baixa d'alguns dels serveis.

Si en fem una lectura per àrees on l'alumnat rep suport, observem que en la zona que ens ocupa, el més demandat és el reforç en l'àrea de lectoescriptura.

## ATENCIÓ DES DEL REIP



Font: Elaboració pròpia amb dades de l'IMEB, 2020

### - CREC (Centre de Reforç Educatiu de Calvià)

Per una altra banda, el centre de reforç destinat a l'alumnat de secundària és el CREC. Trobem 4 CREC al municipi, situats a diferents zones: Santa Ponça, Peguera, Son Ferrer i Bendiant. Com podem comprovar, dins el nucli que ens ocupa no trobem en trobem cap, però si que, l'alumnat resident a Son Caliu (sempre hi quan estigui matriculat a algun dels IES de la zona a més de l'IES Baltasar Porcel o centre concertat) poden beneficiar-se del servei.

Donen reforç a les matèries de matemàtiques, català, anglès, castellà i a partir de 2n ESO física i química. La mitjana d'alumnat és de 12 o 13 adolescents per classe. Remarcar que a banda dels tallers de les assignatures específiques també tenen 1 hora de tutoria a la setmana amb el o la seva professional de referència.

Actualment no atenen a la població presencialment al centre degut a la situació de pandèmia i fan totes les sessions telemàtiques. Ofereixen classes de dilluns a divendres en horari d'horabaixa. Enguany, com a excepció, el CREC de Santa Ponça i el CREC de Peguera funcionen com a un únic centre de reforç compartint aules virtuals i professorat. En total tenen matriculats a 82 alumnes gairebé tots de l'IES Calvià tot i que tenen algunes places concertades per residents a Calvià que acudeixen a altres centres com Ramon Llull d'Andratx, La Salle de Palma o Lluís Vives de Palma.

Al CREC l'alumnat pot trobar-hi:

- Sala d'ordinadors amb connexió a Internet.
- Espais per fer treballs en petit grup.
- Sala d'estudi individualitzat.
- Espai per activitats i tallers realitzats per un equip de professionals de l'àmbit de l'educació.

El centre atén tant durant el curs escolar com a les vacances d'estiu per tal de donar suport a l'alumnat que ha de recuperar assignatures per setembre o fer recolzament a les activitats d'estiu.

#### - AMIPA

Totes les escoles i instituts de Calvià tenen una Associació de Mares i Pares voluntaris que donen suport al centre educatiu i gestionen diverses activitats que tenen lloc durant el curs.

A banda del que fan per iniciativa pròpia l'IMEB ofereix recursos i programes dirigits a les AMIPA dels centres educatius de Calvià: activitats extraescolars, sessions i tallers formatius per famílies, subvencions per aules d'estiu, subvencions per activitats de reforç educatiu per alumnat de Batxiller...

#### AMPTA CEIP Son Caliu

En el cas del CEIP Son Caliu, l'AMIPA és coneguda com a AMPTA (Associació de mares, pares i tutors) amb l'intent d'incloure a tot tipus de família dins aquesta.

És un grup actiu i implicat amb el centre. Disposa d'horari d'atenció presencial diari a la mateixa escola, coincidint amb les entrades i sortides dels infants del centre. A més també disposen de plana web pròpia, Facebook i un WhatsApp com a vies de comunicació amb les famílies i tutors dels nins i nines.

Plana web: [www.amptanousoncaliu.com/](http://www.amptanousoncaliu.com/)

Facebook: <http://www.facebook.com/AmptaSonCaliu>

WhatsApp: 633024975 (AMPTA/EXTRAESCOLARS) de dilluns a divendres de 7:30 a 9:30 i de 14 a 17h

#### - ACTIVITATS COMPLEMENTÀRIES

Un altres dels serveis que s'ofereix des de l'IMEB, són les activitats complementàries per les escoles i instituts en horari lectiu. Aquestes són molt variades i funcionen mitjançant sol·licitud formal, és a dir, de tot el catàleg exposat és cada centre de manera particular que demanda aquelles activitats que li resulten interessants.

Segons la tipologia de l'activitat, es du a terme per empreses subcontractades per l'Ajuntament especialistes en la temàtica o Departament del mateix Ajuntament com a ara l'ICE en el cas dels esports o Calvià 2000 en el cas de la gestió de residus.

Els seus objectius de les activitats complementàries són:

- Impulsar un servei dinàmic que ajudi a l'escola a dur a terme programes recollits en el seu projecte educatiu.
- Utilitzar el municipi com a recurs pedagògic de l'escola.
- Complementar els diferents currículums que es duen a terme a les etapes de primària i secundària.
- Donar suport a una contextualització de l'escola en el municipi en el qual es troba.
- Donar a conèixer les diferents dependències municipals, acostumant als alumnes a fer usos de totes les possibilitats que ofereix l'Ajuntament.
- Donar suport a totes les propostes que, des dels centres educatius i membres de la comunitat educativa, vagin encaminades a una millora de l'educació a Calvià.

La guia de l'IMEB recull moltes activitats que tracten temàtiques ben diferenciades. A continuació es presenta un petit resum de tot allò ofert, que no té perquè ser el que es faci a les escoles ja que recordem que les activitats es fan en funció de demanda particular de cada centre.



Cal dir que existeixen 2 guies, una pels CEIP i l'altre pels IES i tot i tractar-se els mateixos temes, es fa de manera adaptada al desenvolupament i edat de cada curs escolar.

#### - ACTIVITATS EXTRAESCOLARS

Les activitats extraescolars dins els centres educatius també s'ofereixen des de l'IMEB. Formen part de la cartera d'activitats d'educació no formal que serveix per complementar l'educació dels infants dels CEIP de Calvià. Aquestes activitats s'ofereixen a les AMIPAS de les escoles i són aquestes les que sol·liciten aquelles que

considerin adients. Segons la tipologia de l'activitat, es du a terme per empreses subcontractades per l'Ajuntament especialistes en la temàtica o l'ICE en el cas dels esports.

Els objectius d'aquests programes són:

- Introduir en el marc de la comunitat educativa tot un seguit d'activitats culturals que serveixen com a complement de la tasca que realitza l'escola.
- Facilitar l'accés per part de tots els nins i nines a les activitats culturals promogudes pels infants i joves en el municipi de Calvià.
- Dinamitzar els espais educatius que, durant els horabaixes, es poden convertir en un punt de trobada i en una eina positiva per fomentar indicadors de cohesió social.
- Fomentar en els nins i joves el gust per la cultura i els hàbits de consum cultural.

Amb la situació actual de pandèmia per la Covid-19 algunes escoles han posat en marxa les activitats extraescolars i d'altres no. Des del mes de desembre, mes en que Mallorca va entrar en Nivell 4 per risc extrem, les extraescolars han quedat anul·lades. Per tal d'obtenir dades més concretes s'ha intentat contactar amb l'AMPTA dels CEIP Son Caliu com encarregada de la gestió del tema, però no s'ha obtingut resposta.

#### **- ESCOLES DE VACANCES**

Les AMIPA de l'alumnat de les escoles públiques, amb la col·laboració de l'IMEB, posen en marxa diferents escoles d'educació no formal durant les vacances escolars (estiu, Nadal, Pasqua...) amb la finalitat de cobrir una necessitat de caràcter social, sobre tot durant l'estiu, generada per l'ocupació laboral de les famílies durant els períodes de vacances escolars.

Els destinataris dels serveis de les aules de vacances són nins i nines de 3 a 14 anys, alumnes d'educació infantil de 2n cicle a 6è de primària. En alguns casos, també hi ha hagut algunes places per alumnes de primer cicle d'ESO preferentment residents en el municipi de Calvià.

Algunes de les escoles d'estiu es duen a terme dins les mateixes instal·lacions dels centres escolars.



## - BIBLIOTECA

La biblioteca de Son Caliu va néixer el 2008 i es troba ubicada al c/Voranova 8, a l'edifici municipal d'Es Generator. Compta amb una superfície de 110m2 distribuïts en dues sales:

- Sala de recepció, informació, publicacions periòdiques i infantil.
- Sala d'adults.

La biblioteca realitza diverses activitats destinades als diferents grups d'edat de les persones que viuen a la zona, sent l'adolescència la franja amb menys participació a les mateixes.

Disposen de xarxes socials actives on publiquen tot allò que s'organitza o que pugui ser d'interès per la població calvianera. Des de la situació d'emergència sanitària, han incorporat algunes activitats online degut a les mesures restrictives que no fan possible les activitats presencials en grup.

## - CEPA CALVIÀ

El Centre Educatiu per Persones Adultes te seu a Magaluf específicament, però està destinat per aquelles persones residents a Calvià i part d'Andratx.

Té una àmplia oferta formativa:

- Educació secundària per adults (títol de Graduat en Secundària, en modalitat semi presencial.
- Accés a cicles formatius de grau superior
- Accés a la universitat per a majors de 25 anys
- Cicle formatiu de grau mitjà en Tècnic en cures auxiliars d'infermeria (temporització ordinària i temporització especial).
- Cicle formatiu de grau mitjà de Tècnic en atenció a persones en situació de dependència
- Cicle formatiu de grau superior de Tècnic superior en integració social
- Preparació de les proves lliures de Català (nivells A-2, B-1, B-2, C-1)
- Anglès
- Taller d'informàtica
- Ampliació cultural (cursos de memòria per majors)
- Avaluació de les competències claus de nivell 2
- Alfabetització per estrangers
- Ensenyaments essencials (Alfabetització i Consolidació)
- Castellà per estrangers

#### **- CUC**

La finalitat del Centre Universitari de Calvià és potenciar i facilitar l'accés i la continuïtat dels estudis superiors als residents de Calvià, fomentant totes aquelles iniciatives que condueixen a la incorporació del major nombre possible de joves als estudis universitaris.

Tot i està ubicat a Bendinat, hi tenen accés tots i totes les residents de Calvià.

### **2.5.2 JOVENTUT**

Calvià compta amb un equip de dinamització juvenil que, actualment no està operatiu al municipi. La seva finalitat màxima és acompanyar als joves amb els seus interessos i oferir alternatives d'oci saludable.

L'equipament Juvenil on es concentra el major volum d'actuacions per la joventut esdevé Es Generador, el qual es troba ubicat a la zona que ens ocupa.

Des de Joventut es gestionen també els 2 Skate Parks, ubicats a Son Caliu i Santa Ponça. Específicament, no hi ha cap espai/local destinat als i les adolescents.

### **2.5.3 INSTITUT CALVIANER D'ESPORTS (ICE)**

Els espais esportius municipals són gestionats per l'ICE, a Son Caliu comptem amb 3; 1 al nucli de població de referència i 2, tot i formar part de la zona, no es troben dins les delimitacions fetes. Aquests es troben en bon estat.

- Piscina municipal de Son Caliu.
- Camp de rugbi Son Caliu.
- Parc de cal·listènia Son Caliu
- Zona Esportiva Son Caliu (camp de futbol 7 i pista poliesportiva)

A cada un d'ells es duen a terme diferents activitats esportives i/o extraescolars, tant per infants i adolescents com per adults.

### **2.5.4 CULTURA**

#### **- CENTRE CULTURAL**

Son Caliu no disposa de Centre Cultural. Aquell més proper i referent de la zona és el Centre Cultural de Magaluf, situat al c/Puig de sa Mola 23 o c/Joaquim Sorolla 7-9. Pel que fa a l'oferta d'activitats, trobem varietat i destaca la quantitat d'activitats que s'ofereixen pels més petits d'anys anterior, si bé no s'han actualitzat les activitats de tardor-hivern 2021, entenem degut a la situació sanitària en la que ens trobem.

#### **- ESCOLA DE MÚSICA**

L'escola de música es troba ubicada a Son Caliu, dins l'edifici d'Es Generador.

### - ESCOLA DE DANSA

L'escola de dansa, actualment, du a terme les seves activitats a Son Caliu dins el CEIP de la zona.

## 2.5.5 DESENVOLUPAMENT SOCIAL, INFÀNCIA I GENT GRAN

### - SERVEIS SOCIALS

Dins el nucli poblacional de Son caliu no localitzem físicament cap dels 3 Centres de Serveis Socials Municipals dels que disposa Calvià. L'adscribit a la zona és el Centre Municipal de Serveis Socials de Palmanova, situat a c/Diego Salvà Lezaun 2; al costat de l'IFOC i l'oficina de Correus.

Com hem dit abans, degut a la pandèmia de la Covid-19 el nombre de professionals s'ha vist significativament augmentat per tal de donar resposta a les necessitats de la població.

### - PLA MUNICIPAL DE PREVENCIÓ D'ADDICCIONS

El Servei de Intervenció Social i gent gran compta amb un Pla de Prevenció d'Addiccions gestionat per una tècnica de grau mitjà. Els objectius principals són la prevenció de conductes relacionades amb qualsevol tipus d'addicció i la derivació, en cas de que sigui necessari, a altres recursos que siguin adients per dur a terme la intervenció adequada.

### - SERVEI COMUNITARI DE PREVENCIÓ SOCIOEDUCATIVA

El Servei està compost per 3 educadores socials que gestionen un programa que té diferents àrea d'intervenció, una d'aquestes és el motiu d'aquest informe:

- Tallers de prevenció socioeducativa als centres escolars
- Participació familiar
- Intervenció comunitària
- Calvià, Ciutat Amiga de la Infància
- 

### - CALVIÀ, CIUTAT AMIGA DE LA INFÀNCIA

Calvià és Ciutat Amiga de la Infància des de 2018. En la posada en pràctica es troben implicats la MIA i el Servei de Prevenció socioeducativa.

Actualment es troba actiu el Consell de l'Adolescència i la implementació de tallers a les aules de 6è.

S'han obert nous canals d'acció, com ara bé el Programa CALvià Jove a Ràdio Calvià o el blog del CAI (<https://calviacai.blogspot.com/>)

### **2.5.6 DINAMITZACIÓ DE ZONA**

Són un equip proper a la ciutadania que dona suport en allò necessari. Acompanyen a les entitats i associacions de les zones.

### **2.5.7 IFOC**

L'Institut de formació i ocupació de Calvià té l'objectiu de millorar la formació i llocs de feina dels residents al Municipi de Calvià.

## 3. ANÀLISI TÈCNIC: CONEIXEMENT DEL TERRITORI

### 3.1 RECURSOS DE L'ENTORN

A continuació, es recullen en forma de taula els recursos que trobem a la zona de Son Caliu així com aquells recursos i serveis que, tot i estar fora de la zona que ens ocupa, ofereixen un recurs a la població que viu a Son Caliu.

D'aquesta manera, s'ha diferenciat la numeració que apareix a l'esquerra de la taula en color negre (si són recursos dins la zona) o de color morat (serveis que es troben situats fora de la zona).

EDUCACIÓ	
1	Escoleta Educació Infantil Na Burguesa
2	CEIP Son Caliu
3	IES Bendinat (Situat a la zona de Bendinat)
4	Biblioteca municipal de Son Caliu
5	Reforç Educatiu per alumnat d'Infantil i Primària (REIP)
6	Centre de Reforç Educatiu de Calvià (CREC) (Situat a Bendinat)
7	Centre Universitari de Calvià (CUC) (Situat a la zona de Bendinat)
8	CEPA Calvià (Centre d'Educació per Adults) (Situat a Magaluf)

FORMACIÓ I OCUPACIÓ	
9	Institut de Formació i Ocupació de Calvià (IFOC) (Situat a la zona Palmanova)

CENTRES JUVENILS	
10	Es Generador
11	Punt d'Informació Jove de Son Ferrer (situat a la zona de Son Ferrer)

SERVEIS D'URGÈNCIES	
12	Bombers (Situats a Santa Ponça)
13	Polícia Local i Protecció Civil (Situats a Santa Ponça)
14	Guàrdia Civil (Situats a Santa Ponça)

### SANITAT

15	PAC Palmanova (Pediatria es troba al CS de Bendinat temporalment)
16	Centro Quiron Salud Palmanova (C/ Còrdova s/n)

### RECURSOS ESPORTIUS

17	Piscina municipal de Son Caliu
18	Camp de rugby Son Caliu
19	Parc de cal·listènia Son Caliu
20	Zona Esportiva Son Caliu
21	Fit club Mallorca

### RECURSOS SOCIALS

22	Centre Municipal de Serveis Socials Palmanova (Situat a Palmanova)
23	Pla Municipal d'Addiccions (ubicat a Son Caliu, Es Generador)
24	Servei comunitari de Prevenció socioeducativa (ubicat a la seu d'Estudió, Palma)

### CULTURA

25	Centre Cultural de Magaluf (Situat a Magaluf)
----	---

### PARCS INFANTILS MUNICIPALS

26	C/ Saragossa (al costat del CEIP Son Caliu)
27	Parc infantil Son Caliu (Av. Son Caliu amb C/Del Mar Carib)
28	C/Tarragona amb c/Burgos
29	Entrada per C/Lleó (Plaça Nova)

### Mapa recursos fora del territori



Mapa recursos ubicats dins el territori de Son Caliu:





### 3.2 ORGANITZACIÓ MUNICIPAL



### 3.3. ENTITATS I ASSOCIACIONS EN RELACIÓ A LA INTERVENCIÓ DINS EL TERRITORI

En aquesta taula podem veure totes aquelles entitats que actuen específicament a Son Caliu. A Calvià trobem un gran nombre d'associacions que, tot i no tenir seu a la zona que descrivim, tenen impacte a tot el municipi de manera global. Aquestes no apareixen reflectides a la taula.

ENTITATS I ASSOCIACIONS DE SON CALIU
Associació de Veïnats de Son Caliu 5 i 6
<i>Asociación de ciudadanos contra la degradación de Son Caliu</i>
<i>Asociación de Jubilados y Pensionistas de Son Caliu</i>

Per una altra banda, trobem molts clubs esportius que estan distribuïts per la zona:

CLUBS ESPORTIUS
Club Natació Calvià
El Toro Rugby Club
Son Caliu CF
Club esportiu Apnea Mallorca
Clavià Hoquei Club (entrena pista ALDI)

### 3.4. AGENTS TÈCNICS PROPOSATS PEL GRUP MOTOR SON CALIU

<b>Regidoria</b>	Regidor de la zona de Son Caliu
<b>Forces de seguretat</b>	<p>Policia tutor/a El policia tutor/a o referent és un membre de la Policia Local, amb formació específica, especialitzat a cooperar en la resolució de conflictes privats i en l'entorn escolar.</p> <p>Guàrdia Civil</p>
<b>Educació</b>	<p>Equip directiu de l'Escoleta Infantil de Na Burguesa Equip directiu del CEIP Son Caliu Equip directiu de l'IES Bendinat Biblioteca municipal de Son Caliu Centre Universitari de Calvià (CUC) Reforç educatiu:</p> <ul style="list-style-type: none"> <li>- REIP, Reforç Educatiu per alumnes d'Infantil i Primària</li> <li>- CREC, Centre de Reforç Educatiu de Calvià (Secundària)</li> </ul>
<b>Dinamitzador/a de zona</b>	<p>L'Ajuntament de Calvià disposa d'un programa de dinamització que treballa a diferents zones del municipi de Calvià, donant suport a les diferents associacions per a desenvolupar diferents iniciatives.</p> <p>La zona de Santa Ponça compta amb un/a dinamitzador/a de zona.</p>
<b>Joventut</b>	<p>Dinamitzador/a de Joventut Ofereix als joves diferents activitats per potenciar l'oci i l'esport saludable. Suposa un acompanyament emocional pels i les adolescents.</p>

	Pediatra del CS Na Burguesa, Palmanova (Centre de referència de Son Caliu)
<b>Salut</b>	Actualment no es disposa d'un equip de dinamitzadors/es juvenils únicament trobem un dinamitzador actiu arribat del Programa Infermera de pediatria del CS na Burguesa, Palmanova Reactiva't.
<b>Benestar social</b>	<b>Educador/a social del Centre de Serveis Social Palmanova</b> L'educadora social es centra en la intervenció amb nins/es i adolescents residents a les zones de Palmanova, Magalluf, Son Caliu, Badia de Palma, Sol de Mallorca, Calvià i Es Capdellà.
<b>Intervenció social, Infància i Gent gran</b>	<b>Tècnic/a de Prevenció d'Addiccions.</b> L'Ajuntament de Calvià compta amb una persona especialitzada en la prevenció d'addiccions que gestiona el Pla Municipal de Drogues (PMD), que centra la seva actuació en l'atenció social a persones amb addicció i les seves famílies i en la derivació a serveis especialitzats en el tractament d'addiccions.
<b>Igualtat</b>	<b>Persona de referència del Departament d'Igualtat</b> L'Ajuntament de Calvià té un departament d'igualtat amb l'objectiu principal de promoure la igualtat d'oportunitats, de drets i de tracte entre les dones i els homes del municipi de manera transversal en tots els àmbits municipals.
<b>ICE</b>	<b>Persona de referència de l'ICE</b> Institut Calviàner d'Esports té com a objectiu promoure l'esport a Calvià, gestiona activitats, projectes i instal·lacions esportives, així com dona suport als clubs, associacions i esportistes locals.
<b>Cultura</b>	<b>Persona de referència del Centre Cultural de Magaluf</b> El Departament de Cultura té com objectiu la participació en la vida cultural de la comunitat, donant accés a la cultura en condicions d'igualtat, així com gestiona centres i equipaments culturals municipals. Son Caliu no compta amb Centre Cultural, però sí es pren com a referència el que està ubicat a Magaluf. Tot i així actualment els centres romanen tancats i no disposen d'equip.
<b>Info-Covid</b>	Els i les informadores Covid estaran a l'abast de la població repartits pels carrers de les diferents zones del municipi.
<b>IFOC</b>	Tècnic/a de joventut de l'IFOC

