

INFORME DIAGNÒSTIC PARTICIPATIU

Projecte comunitari

Son Caliu

Setembre 2021



AGRAÏMENTS

Estimats veïns i veïnes de Son Caliu,

aquí teniu el resultat de la vostra bona feina com a residents i persones implicades. Aquest informe diagnòstic participatiu no hagués estat possible sense tots els infants, adolescents, joves, famílies i professionals que heu dedicat una estona del vostre temps a donar la vostra opinió i manifestar les vostres inquietuds i preocupacions.

Amb tota la informació extreta hem pogut construir una visió global de quina és la situació en relació a la infància, adolescència, joventut i les famílies d'aquesta zona. Per nosaltres ha estat de vital importància la vostra participació ja que la clau per dur endavant aquest projecte comunitari, que iniciarem durant l'any 2020, sou vosaltres.

Però no acabem aquí, continuem amb la participació i la posada en marxa junts i juntes d'actuacions per fer possible tot allò detectat. Ànims a tothom!

Finalment, tornar a donar-vos les gràcies per participar i aportar el vostre granet d'arena per fer possible i real la millora de la vida a Son Caliu.

Juan Recasens Oliver, Regidor de Son Caliu



Aquest informe respon a la participació de molt i moltes de vosaltres:

338

INFANTS

84

ADOLESCENTS

5

JOVES

99

FAMÍLIES

30

PROFESSIONALS

556

PERSONES CONSULTADES

CONTINGUTS

Introducció.....	3-5
A. Metodologia diagnòstica.....	5-7
B. El territori i el seu context.....	8-9
C. Diagnòstic participatiu	
C.1 Dades de la consulta participativa.....	10-13
C.2 Mapa de visions.....	14-19
C.3 Propostes de millora	20-25
C.4 Pronòstic en el temps	26-27
D. Conclusions	28
E. Annexes	
E.1 Annex 1: DAFO tècnic elaborat pel Grup motor.....	29-33
E.2 Annex 2:Guió per dur a terme la consulta a la població.....	34

INTRODUCCIÓ

Al 2020 L'Ajuntament de Calvià posà en marxa una línia d'intervenció comunitària al municipi dins el marc dels objectius estratègics del Departament de Desenvolupament Social, Infància i Gent Gran i del "I Pla local d'Infància i Adolescència 2018-2021" ampliant la seva visió i objectius cap a la intervenció comunitària.

Aquesta intervenció cap a la comunitat és concreta en tres Projectes d'intervenció comunitària a tres nuclis de població:

PEGUERA

SON CALIU

SANTA PONÇA-GALATZÓ

Els projectes estan dirigits a tota la població de cada territori, amb especial incidència als **infants, adolescents, joves i a les seves famílies**.

L'**objectiu principal** és millorar la vida del territori amb la col·laboració de la gent del nucli i amb tothom que, des del seu àmbit, hi treballa. D'aquesta manera, s'enforteixen les capacitats individuals i col·lectives; els agents que formen la comunitat augmenten la seva capacitat d'autoorganització i presa de decisions; es donen respostes específiques a les necessitats concretes de cada zona; s'aborden les dificultats de manera integral i no fragmentada; i es facilita l'enfortiment democràtic de la societat. Permetent ordenar i construir la intervenció comunitària com un procés, implicant des del primer moment a la comunitat en la generació de les seves pròpies actuacions de millora.

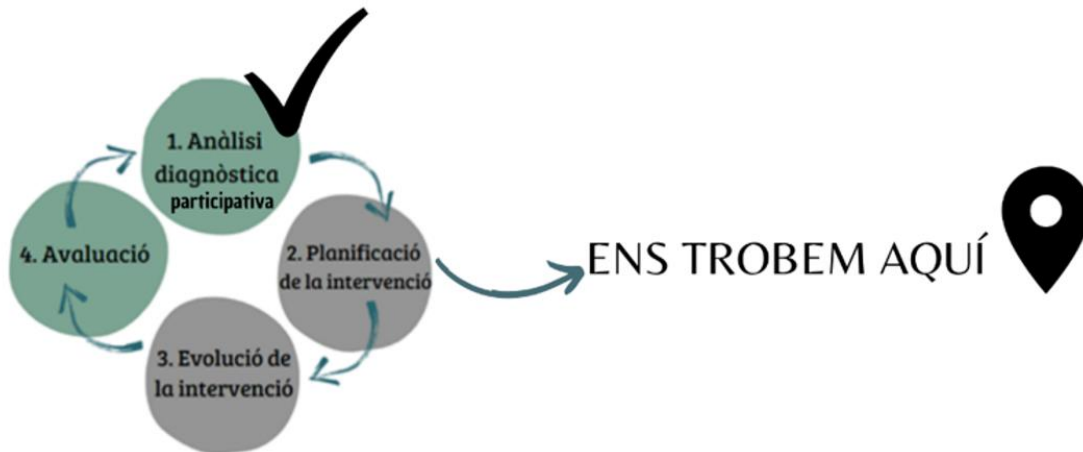
MILLORAR LA QUALITAT DE VIDA D'INFANTS, ADOLESCENTS, JOVES I LES SEVES FAMÍLIES A SON CALIU

Cada Projecte compta amb un **Grup motor**, format pels i les professionals tècniques que, des dels seus departaments, ofereixen diferents serveis on es treballa amb el col·lectiu destinatari d'aquesta intervenció (infància, adolescència, joventut i les seves famílies). Els i les professionals que componen el Grup Motor, són responsables d'iniciar el projecte d'intervenció comunitària però també participaran i col·laboraran, de manera activa, en les diferents fases i accions que es duran a terme al llarg de tot el procés.

A continuació es presenten les persones integrants del mateix:

PROFESSIONALS QUE CONFORMEN EL GRUP MOTOR DE SON CALIU	
1	Regidor de la zona Son Caliu
2	Regidora de Desenvolupament Social, Infància i Gent Gran
3	Directora General de Desenvolupament Social, Infància i Gent Gran
4	Cap de servei d'Intervenció Social i Gent Gran
5	Educadora Social del Servei Comunitari de Prevenció Socioeducativa
6	Policia tutor
7	Policia local
8	Tinent de Guàrdia Civil
9	Sargent d'atenció a la ciutadania de la Guàrdia Civil
10	Coordinadora de l'Escoleta D'Educació Infantil Na Burguesa
11	Cap d'estudis del CEIP Son Caliu
12	Responsable de la biblioteca Son Caliu
13	Tècniques del Centre Universitari de Calvià (3)
14	Directora/Tutora CREC
15	Dinamitzador de la zona de Son Caliu i Palmanova
16	Treballadora Social de Joventut
17	Pediatra de Son Caliu
18	Equip d'infermeres pediàtriques atenen a Son Caliu (3)
19	Educadora Social de Serveis Socials
20	Tècnica de prevenció d'Addiccions
21	Coordinadora de la Mesa Prevenció contra Violències Masclistes
22	Tècnic d'Esports de l'Institut Calvianer d'Esports
23	Becari de l'Institut Calvianer d'Esports
24	Becari de l'Institut Calvianer d'Esports
25	Coordinadora Infocovid de Son Caliu
26	Tècnic de Joventut de l'Institut de Formació i Ocupació de Calvià

El procés d'execució del Projecte s'estructura en **4 fases**:



La fase 1, anàlisi diagnòstica, completada en aquesta primera etapa, ha consistit en un primer anàlisi de les necessitats i preocupacions de la població i dels i les tècniques de la zona de **Son Caliu**.

El **present informe recull** els resultats obtinguts de la **Fase 1. Anàlisi diagnòstica participativa** i assenta les bases per poder iniciar la Fase 2: Planificació de la intervenció.

El document s'**estructura** en els següents apartats:

A.	METODOLOGIA DIAGNÒSTICA
	Descripció de la metodologia seguida en la intervenció comunitària
B.	EL TERRITORI I EL SEU CONTEXT
	Informació i dades rellevants del territori i del seu context
C.	DIAGNÒSTIC PARTICIPATIU
C.1.	Dades de la consulta participativa
C.2.	Mapa de visions
C.3.	Propostes de millora
C.4.	Pronòstic en el temps
D.	CONCLUSIONS
	Reflexions finals del diagnòstic participatiu
E.	ANNEXES

A. METODOLOGIA DIAGNÒSTICA

La primera fase del Projecte d'intervenció comunitària a Son Caliu és l'Anàlisi diagnòstica participativa.

En aquesta primera fase, s'ha posat en marxa una metodologia transformadora fonamentada en la capacitat que s'atorga a la comunitat per definir les seves necessitats i implicar-se en els projectes que milloraran la seva vida. El **rol protagonista de la ciutadania és la clau**, passant de ser un element passiu a un receptor actiu.

Per fer aquest procés s'ha comptat per una part amb el Grup motor i, per l'altra, amb els i les residents de cada zona per detectar les situacions i problemàtiques que els preocupen, fent especial incidència en la infància, adolescència, joventut i les seves famílies.

Per dur a terme aquesta primera fase s'han fet una seguit d'accions anomenades a continuació:



Anàlisi del territori: elaboració d'un informe amb l'anàlisi de dades socials, demogràfiques i econòmiques de Son Caliu. Aquesta informació va ser necessària pel Grup motor com a punt de partida.



Grup motor: reunions amb l'equip de professionals de 12 d'àrees/serveis que actuen en la zona de Son Caliu i treballen amb infància, adolescència, joventut i les seves famílies.



Diagnòstic participatiu amb els i les tècniques: elaboració per part del Grup motor d'un DAFO: un mapa mitjançant el qual s'estableixen les debilitats, amenaces, fortaleses i oportunitats del territori.



Àrees temàtiques: A partir del diagnòstic participatiu tècnic, el grup motor prioritza les àrees amb les que es considera adient començar a treballar.



Diagnòstic participatiu amb la població: mitjançant diferents instruments, la població participa en el diagnòstic donant la seva opinió sobre les àrees prioritzades i recullen propostes de millora.



Informe del diagnòstic participatiu: el present informe és un resum del diagnòstic participatiu, on es recullen les opinions i propostes de millora de la població, així com també la valoració del Grup motor en relació al territori.

Els instruments utilitzats per a la consulta en la població són:



Reunions de professionals que treballen a la zona on l'objectiu fonamental ha estat l'organització del projecte d'intervenció comunitària a la zona de Son Caliu.



Elaboració d'un DAFO tècnic (Annex 1): s'ha elaborat un mapa mitjançant el qual s'estableixen les debilitats, amenaces, fortaleses i oportunitats del territori.



Xerrades informals amb la població: s'han realitzat encontres amb la població on, de manera distesa, se'ls ha consultat sobre els temes prioritzats al DAFO.



Formularis: per mitjà del guió (Annex 2) dissenyat pel Grup motor de les qüestions a demanar a la població, s'han adaptat diferents formularis segons el grup d'edat al qual anava adreçat.

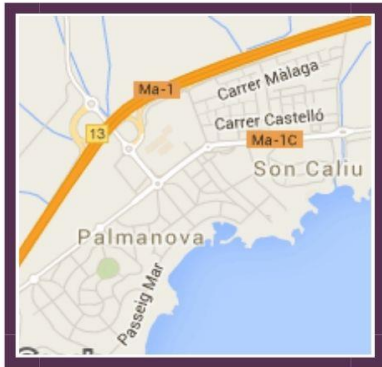


Dinàmiques grupals: s'han dut a terme diverses dinàmiques amb grups de persones per tal de que puguin donar la seva opinió de manera més distesa.



Entrevistes telefòniques: s'ha implementat una entrevista per telèfon seguint el guió de preguntes prioritzades pel Grup Motor per conèixer la opinió de la població en referència a la seva zona de residència.

B. EL TERRITORI I EL SEU CONTEXT



SON CALIU



1.035 habitants



49,85% 50,14%

Predomini de persones adultes en edat de treballar.

Infants, adolescents i joves



La població infantil i juvenil suposa un **26,47%** de la població total

Nuclis de població

Son Caliu és un subnucli de població que pertany a Palmanova.
Zona residencial de l'est del Municipi.



Predomina el treball de temporada relacionat amb el turisme, hoteleria, restauració...
Hi ha hagut un augment de l'atur aquest darrer any 2020 degut a la pandèmia del Covid-19.
El **79,55%** dels contractes que es fan són de caire temporal.



Un percentatge molt elevat de la població té treballs relacionats amb el turisme.
Son Caliu suposa un **1%** del total de les places hoteleres de Calvià.

Serveis municipals

Serveis en relació als infants, adolescents, joves i les seves famílies que tenen seu a Son Caliu.



1 Escoleta d'Educació Infantil



1 Centre d'Educació Infantil i Primària



1 Biblioteca



1 Centre de Reforç Educatiu d'infantil i primària (REIP)



1 Dinamitzador de zona



3 Zones esportives



1 Servei de Prevenció d'Addiccions



1 Servei de Joventut

Serveis municipals en relació als infants, adolescents, joves i les seves famílies que no tenen seu a Son Caliu



Forces i cossos de l'estat



1 Centre de salut



1 Centre de Serveis Socials



Infocovid



1 Institut de formació i ocupació (IFOC)



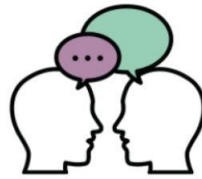
1 Centre universitari (CUC)



1 Centre d'Educació de Persones Adultes (CEPA)



1 Centre de Reforç educatiu per IES (CREC)



1 Servei Comunitari de Prevenció Socioeducativa

C. DIAGNOSTIC PARTICIPATIU

C.1 DADES DE LA CONSULTA PARTICIPATIVA

Per fer el **diagnòstic participatiu** s’han fet un seguit de passes i actuacions. Una de les primeres accions va ser, com s’ha esmentat abans, confirmar el Grup motor compost per les i els professionals que treballen a la zona per fer un primer apropament a la situació de Son Caliu.

El Grup motor ha estat el responsable de donar forma i establir com es duria a terme el diagnòstic participatiu. Cada departament, des del servei que ofereix a la població infanto-juvenil, ha realitzat, per una banda, el diagnòstic participatiu tècnic i per altra, el diagnòstic participatiu amb la població amb la qual treballa.







A continuació, es detallen els **serveis i departaments** que han participat. Com es pot observar a la taula, al mateix temps està dividida per franges d’edat:

SERVEIS QUE HAN PARTICIPAT AL DIAGNÒSTIC PARTICIPATIU	
INFÀNCIA	E.E.I Na Burguesa CEIP Son Caliu ICE
ADOLÈSCENCIA	CUC CREC ICE Joventut Serveis Socials Servei de Prevenció d'Addiccions Servei de Comunitari de Prevenció Socioeducativa
JOVENTUT	CUC Joventut
FAMÍLIES	Biblioteca Dinamització de zona E.E.I Na Burguesa CREC Servei Comunitari de Prevenció Socioeducativa CEIP Son Caliu Salut Infocovid

A la següent taula, s'especifica, de forma més acurada, quins i quines **residents** de la zona han participat al diagnòstic participatiu així com a la franja d'edat a la qual pertanyen:

POBLACIÓ QUE HA PARTICIPAT AL DIAGNÒSTIC PARTICIPATIU	
INFÀNCIA	Alumnat del CEIP Son Caliu Esportistes de Calvià Hoquei Club Nins i nines que han participat al Pla Municipal d'Hàbits de Vida Saludable de l'ICE
ADOLÈSCENCIA	Usuaris i usuàries del CREC Usuaris i usuàries del CUC Adolescents atesos per Serveis Socials Consellers i conselleres de l'adolescència del Programa CAI Participants al Pla Municipal d'Hàbits de Vida Saludable de l'ICE
JOVENTUT	Persones enregistrades telefònicament pel Servei de Joventut Usuaris i usuàries del CUC
FAMÍLIES	Mares dels infants del CEIP Son Caliu Mares i pares de l'alumnat de l'E.E.I Na Burguesa Presidenta i membre de l'AMPTA del CEIP Son Caliu Mares del consellers i conselleres del Programa CAI Famílies d' alumnes del CREC Usuaris i usuàries de la biblioteca Pacients que acudeixen a pediatria Persones entrevistades per Infocovid

EINES UTILITZADES AL DIAGNÒSTIC PARTICIPATIU

EINA	NOMBRE D'EINES CREADES	NOMBRE DE PARTICIPANTS
 FORMULARIS	11	170
 XERRADES INFORMALS	2	8
 DINÀMIQUES GRUPALS	3	343
 ENTREVISTES TELEFÒNIQUES	1	5
 REUNIONS DEL GRUP MOTOR	5	28
 DAFO TÈCNIC	1	11

PARTICIPANTS AL DIAGNÒSTIC PARTICIPATIU

338

INFANTS

84

ADOLESCENTS

5

JOVES

99

FAMÍLIES

30

PROFESSIONALS

556

PERSONES CONSULTADES

C.2 MAPA DE VISIONS

En el següent apartat presentem un mapa de visions extretes de les diferents **consultes participatives** que s’han realitzat a la població de Son Caliu durant el procés d’elaboració del diagnòstic participatiu. Aquest s’organitza en base a les tres àrees temàtiques prioritzades pel Grup motor que són:



Per tal de facilitar la comprensió d’aquest mapa de visions, és important tenir en compte les següents indicacions. Les idees apareixen enumerades de dues formes:

1.	S’ha tingut en compte el nombre de vagades que les persones consultades han repetit aquesta opinió o proposta durant el diagnòstic participatiu. Les situades més a dalt són les més repetides.
2.	
3.	
• • •	Són aquelles opinions o propostes que han estat esmentades únicament una vegada al llarg de tot el diagnòstic participatiu, per tant, no es té en compte l’ordre de freqüència.

Serà important també tenir en compte que es desglossen les aportacions per franges d’edat per poder fer un mapa de visions des de diferents perspectives segons l’edat dels participants:

INFANTS → Nins i nines de 0 a 12 anys de la zona.

ADOLESCNETS → Nins i nines de 13 a 17 anys.

JOVES → Persones de 18 als 30 anys.

FAMÍLIES → Persones de més de 30 anys amb fills, filles i/o amb alguna relació directa amb la infància, adolescència o joventut.

Àrea temàtica EDUCACIÓ I FORMACIÓ

A què han fet referència les famílies:

- Les famílies d'infants i adolescents de Son Caliu, recullen que tot i no fer un ús molt elevat dels recursos que ofereix la zona, els serveis més utilitzats són:
 1. Aquells relacionats amb l'educació dels seus fills i filles (E.E.I, CEIP, REIP i CREC).
 2. La piscina municipal (en aquest cas observem que s'entén la piscina com un espai d'aprenentatge i no tant com una activitat d'oci).
 3. Es Generador.
 4. La biblioteca.
- En relació als motius que les famílies expressen per no fer ús d'altres recursos educatius o relacionats amb la formació trobem:
 - L'oferta no és atractiva.
 - Sovint no saben ubicar on és i què fa cada recurs de la zona.

Recordar que no s'han pogut obtenir respostes de famílies dels i les joves de Son Caliu.

Què han dit els infants:

- Feta la consulta als infants de la zona, els serveis dels que més fan ús els infants són:
 1. Els oferts per l'escola (activitats extraescolars, REIP...).
 2. El camp de rugbi i la piscina (en aquest cas s'entén que els infants practiquen un esport a un club i que ho inclouen com a part de la seva formació i no tant com una activitat d'oci).
 3. La biblioteca.

Els i les adolescents han expressat que:

- Pel que fa a les respostes dels i les adolescents sobre aquesta àrea, l'únic servei que s'especifica és el CREC i consideren que fan poc ús del que ofereix Son Caliu.
- Els motius que donen per no fer ús de altres serveis són:
 - Han de dependre de la família per arribar i tornar als diferents serveis.
 - No els hi arriba la informació.
 - Manca de temps.

Els i les joves recullen que:

Cal tenir en compte que quan fem referència a aquesta franja d'edat, sols s'ha pogut obtenir resposta de 5 joves, per tant les respostes que aquí es recullen no poden ser preses com a representatives de tota la població juvenil de Son Caliu.

- El servei relacionat amb la seva educació i formació del que fan ús és el CUC.
- Els motius que recullen per no utilitzar-ne cap altre és que no els necessiten.

Àrea temàtica OCI SALUDABLE

A què fan referència les famílies:

Una vegada consultades a les famílies d'infants i adolescents de Son Caliu s'han extret diferents informacions al respecte:

- La majoria de les famílies recullen inverteixen el seu temps lliure en dos espais principalment: a casa i a zones exteriors.

1. Relacionades amb les pantalles: ordinador, mirar sèries i xarxes socials 2. Escoltar música 3. Llegir	1. Passejar per la zona (platges, parcs, passeig, sortides a la natura...) 2. Pràctica d'esports com caminar, bici, excursions, patinar, jugar a futbol, bàsquet... 3. Anar al cinema

- Per altra banda hi ha famílies que també apunten que el temps lliure l'usen per descansar i d'altres comenten que no disposen d'aquest temps d'esbarjo.
- En relació als espais de **Son Caliu** utilitzats per les famílies per dur a terme el seu oci trobem:
 1. Zones exteriors com els parcs, passeig, platges...
 2. Espais esportius com les pistes, el camp de futbol o skatepark.
 3. Zona interior del supermercat (la zona d'aparcament i cafeteria).
- Els espais utilitzats, tot i no ser de la zona, són aquells que permeten activitats a l'aire lliure com les platges, camins, passejos... i relacionats amb els esports.

Recordar que no s'han pogut obtenir respostes de famílies dels i les joves de Son Caliu.

Els infants expressen que:

- Els infants recullen que les activitats que duen a terme durant el seu temps lliure són:
 1. Anar al parc.
 2. Activitats relacionades amb l'esport.
 3. Anar a algun centre comercial "de compres".
 4. Activitats plàstiques com dibuixar.
 5. Quan el temps ho permet, anar a la platja o la piscina o bé passejar pel municipi.
 6. Activitats d'anglès.
- Els parcs són els espais de **Son Caliu** més utilitzats seguit del camp de rugbi i la piscina.
- En relació a altres llocs per realitzar activitats, no inclosos dins la zona, recullen tots aquells on es puguin realitzar activitats a l'aire lliure.

Els i les adolescents opinen que:

- La majoria inverteixen el seu temps lliure en dos espais principalment: a casa i a zones exteriors.

1. Les pantalles: ordinador, videojocs i xarxes socials 2. Estar amb els amics i amigues a les zones comuns dels edificis 3. Veure sèries 4. Llegir	1. Estar amb els amics i amigues (trobant-se en molts casos a la zona de Mercadona com a punt de reunió). 2. Estar amb el mòbil mirant les xarxes socials o escoltant música a algun banc del passeig. 3. Passejar per la zona 4. Pràctica d'esport com rugbi o futbol

- En relació als espais de **Son Caliu** utilitzats per les i els adolescents per dur a terme el seu oci consideren que fan poc ús dels espais que tenen disponibles. En pocs casos es fa referència a Es Generador, a la biblioteca, a parcs o al poliesportiu. Aquest darrer només en el cas que practiquin futbol, natació o rugbi.
- Els espais utilitzats, tot i no ser de la zona, són aquells que permeten activitats a l'aire lliure com les platges, parcs, bars/cafeteries i descampats on reunir-se.

Els i les joves expressen que:

Cal tenir en compte que quan fem referència a aquesta franja d'edat sols s'ha pogut obtenir resposta de 5 joves, per tant les respostes que aquí es recullen no poden ser preses com a representatives de tota la població juvenil de Son Caliu.

- Els i les joves inverteixen el seu temps d'oci en:
 1. Practicar esports: futbol, bàsquet, bici, vòlei...
 2. Passar temps amb els amics i amigues.
 3. Quedar a casa jugant a videojocs.
 4. Tocar un instrument o compondre cançons.

- Els espais de **Son Caliu** dels que fan ús:
 1. Espais exteriors (passeig, platja i camp de rugbi).
 2. Es Generator.

- Els espais que també utilitzen tot i no estar a la zona són:
 1. Centres comercials.
 2. Restauració.
 3. Camp de futbol de Calvià Vila.
 4. Altres zones de Calvià com Magaluf.

Àrea temàtica FAMÍLIA

Les famílies d'infants i adolescents recullen que:

- En relació a la realització d'activitats en família la majoria conta que si realitza activitats en família. Aquelles persones que verbalitzen no realitzar-ne especifiquen que és per manca de temps.

- En el cas dels que sí en realitzen aquestes activitats destaquen que participen a les següents activitats, sent les organitzades lliurement les més anomenades.

Activitats organitzades pel agents externs a la família	Organitzades lliurement
<ul style="list-style-type: none"> • Festes organitzades • Esdeveniments esportius • Festes populars de les AAVV 	

- La forma en que els hi arriba la informació es per mitjà de:
 1. Publicitat al carrer
 2. Xarxes socials.
 3. Correu electrònic.

4. Ràdio Calvià.
5. Cartes o missatges en paper a les bústies.

Recordar que no s'han pogut obtenir respostes de famílies dels i les joves de Son Caliu.

Els infants i adolescents exposen que:

Pel que fa a aquesta àrea, la consulta s'ha dut a terme de forma conjunta tant als infants com als adolescents de la zona.

- En relació a la realització d'activitats en família, la majoria afirma que si realitza activitats en família. La resta explica que en realitza menys dels que els hi agradaria.
- En el cas dels que sí en realitzen aquestes activitats destaquen que participen a les següents activitats, sent les organitzades lliurement les més anomenades.

Organitzades per agents externs a la família	Organitzades lliurement
<ul style="list-style-type: none"> • Festes organitzades. • Esdeveniments esportius. • Festes populars de les AAVV 	<ul style="list-style-type: none"> • Majoritàriament d'aquest tipus.

- Expressen que la informació els hi arriba de les següents formes:
 1. No els hi arriba informació sobre activitats organitzades.
 2. Xarxes socials.
 3. Amics i amigues.

Les i els joves diuen que:

Cal tenir en compte que quan fem referència a aquesta franja d'edat sols s'ha pogut obtenir resposta de 5 joves, per tant les respostes que aquí es recullen no poden ser preses com a representatives de tota la població juvenil de Son Caliu.

- En relació a la realització o no d'activitats en família els i les joves comenten que o no realitzen aquest tipus d'activitat o Son Caliu els hi resulta massa familiar, a parts iguals.
- Expressen que la informació els hi arriba de les següents formes:
 1. No els hi arriba informació sobre activitats organitzades..
 2. Xarxes socials

C.3 PROPOSTES DE MILLORA

A continuació es presenten les propostes de millora recollides durant les consultes participatives que s’han realitzat a la població de Son Caliu durant el procés d’elaboració del diagnòstic participatiu. Aquestes s’organitza també en base a tres àrees temàtiques prioritzades pel Grup Motor que són:



Per tal de facilitar la comprensió de les propostes de millora adjuntades, és important tenir en compte les següents indicacions. Les idees apareixen enumerades de dues formes:

1. 2. 3.	S’ha tingut en compte el nombre de vegades que les persones consultades han repetit aquesta proposta durant el diagnòstic participatiu. Les situades més a dalt són les més repetides.
• • •	Són aquelles propostes que han estat esmentades únicament una vegada al llarg de tot el diagnòstic participatiu, per tant, no es té en compte l’ordre de freqüència.

Serà important també que les aportacions es desglessen per franges d’edat dels i les participants:

INFANTS → Nins i nines de 0 a 12 anys

ADOLESCNETS → Nins i nines de 13 a 17 anys

JOVES → Persones de 18 a 30 anys

FAMÍLIES → Persones de més de 30 anys amb fills, filles i/o amb alguna relació directa amb la infància, adolescència o joventut.

Àrea temàtica OCI SALUDABLE

Els i les infants recullen com a propostes de millora:

1. Més parcs amb àrees esportives gratuïtes.
2. Parcs amb més gronxadors i jocs adaptats a diferents edats.
3. Fonts d'aigua.
4. Fer més pistes de bàsquet..
5. Que la biblioteca obri dissabte i diumenge
6. Més piscines públiques.
7. Sales per ballar.
8. Millorar les instal·lacions de hoquei (parts protectores del camp, neteja, habilitar el camp per fer partits i millorar la qualitat dels entrenaments, disposar de vestuaris...).

Propostes recollides per CEIP Son Caliu i ICE.

Els i les adolescents exposen com a propostes de millora:

1. Crear un rocòdrom.
2. Més fonts d'aigua potable.
3. Més activitats relacionades amb els esports com vòlei, skate i patinatge.
4. Un club d'esplai.
5. Més activitats per infants (a partir de 11 anys) i parcs menys infantils amb taules i gronxadors "xulos".
6. Aprofitar un solar de Son Caliu per fer un espai d'oci..
7. Oci a bon preu per adolescents.

A continuació es recullen aquelles propostes que han estat anomenat una sola vegada:

- Que hi hagi més punts de reciclatge i major neteja de l'espai.
- Arreglar la font del camp de futbol.
- Més activitats per adolescents perquè no hi ha res a fer si no ho organitzen les famílies.
- Més espais culturals.
- Major vigilància a les places perquè hi ha joves fumant porros.
- Més instal·lacions per fer esport.
- Una piscina comunitària.
- Nova pista de skate.
- Un forn de barri i altres establiments de comerç local.
- A la platja de cans: eliminar les roques perquè els animals no es facin ferides. M'agradaria que ho poguessin canviar per arena i la poguessin mantenir neta, a vegades hi ha vidres i no es pot passejar.

- Activitats guiades a la zona.

Propostes recollides pel CREC, el Servei de Prevenció d'Addiccions, el CUC, Serveis Socials, el Servei Comunitari de Prevenció Socioeducativa i el Servei de Joventut.

Els i les joves proposen:

- Un zona de pícnic i habilitar les zones verdes.
- Més promoció del Servei de Joventut.
- Més activitats amb trobades de persones amb els mateixos interessos.
- Organitzar excursions per tota l'Illa.
- Espai més lliure dedicat a la música on no haver de demanar cita.
- Millora del passeig perquè hi ha zones fetes malbé.
- El camp de rugbi està molt desgastat.

Propostes recollides pel CUC i el Servei de Joventut.

Les famílies proposen que:

1. Un Club d'esplai i una Casa de Cultura per fer activitats de teatre, música i una Escola de música.
2. Més fonts d'aigua potable als parcs i al Passeig Calvià.
3. Activitats per infants a l'aire lliure (campaments, visites culturals, tallers, cinema a l'aire lliure, esport...).
4. Millorar l'oferta activitats per infants, adolescents i famílies, especialment durant l'estiu.
5. Millorar la difusió de tot el què es fa a Es Generador i potenciar el recurs
6. Posar ombra als parcs, ja que els gronxadors cremem a l'estiu.
7. Més zones esportives (pistes, piscines,...) perquè les que hi ha troben saturades
8. Més zones de joc lliure.

A continuació es recullen aquelles propostes que han estat anomenat una sola vegada:

- Augment d'espais verds.
- Un poliesportiu, pistes d'atletisme, zones per fer ioga i pàdel.
- Parcs per infants.
- Un institut.
- Més varietat d'esports com bàdminton.
- Gales de tarda per escolar música, ballar, passar una bona estona amb els amics i amigues.

- Arreglar algunes voreres de la zona, ja que no estan ben marcades i no poden passar les cadires de rodes o cotxes d'infants.
- No compartir el passeig amb ciclistes i gent en patinet, ja que hi ha risc.
- Millorar la visibilitat del pas de vianants.
- Millora de les voreres de la zona.
- Millorar l'atenció a la recepció de la piscina.

Propostes específiques en relació a l'Oci saludable i la Covid-19:

- Obrir tots els parcs, ja que alguns romanen tancats.
- Deixar entrar a les instal·lacions esportives malgrat no estar federat.
- Ampliar el temps d'estància dels poliesportius i poder anar-hi abans dels 14 anys.

Propostes recollides per l'E.E.I Na Burguesa, el CEIP Son Caliu , el CREC, el Servei Comunitari de Prevenció Socioeducativa i el dinamitzador de zona.

Àrea temàtica EDUCACIÓ I FORMACIÓ

Els i les infants recullen com a propostes de millora:

1. Més zones d'ombra al pati de l'escola.
2. Una sala de ballet i per ballar.
3. Pistes de pàdel, tennis i patinatge.
4. Pistes d'atletisme.
5. Una escola d'equitació.
6. Tenir un skatepark.
7. Millora la gespa del camp de rugbi.
8. Un cinema.

Recollides pel CEIP Son Caliu.

Els i les adolescents exposen com a propostes de millora:

No s'han obtingut propostes de millora per aquesta àrea temàtica d'aquesta franja d'edat.

Els i les joves proposen:

- Possibilitat de cursos de diferents idiomes.

Proposta recollida pel CUC.

Les famílies exposen com a propostes:

1. Habilitar un espai interior a Son Caliu per poder portar als nins i nines els dies de pluja on fer activitats educatives i d'oci.
2. Habilitar més espai exterior a l'escoleta.
3. Possibilitat de fer cursos per aprendre més idiomes.

A continuació es recullen aquelles propostes que han estat anomenat una vegada:

- Més exposicions gratuïtes, teatres... especialment durant l'estiu
- Elevar el nivell educatiu.
- Prohibició de fumar marihuana als espai públics tipus parcs.

Propostes específiques en relació a l'oci saludable i la Covid-19:

- Anar a l'IES tots els dies, perquè l'IES Bendinat és l'únic que té classes semi presencials.
- Activitats extraescolars.

Propostes recollides pe l'E.E.I Na Burguesa, el CREC, Infocovid i el dinamitzador de zona.

Àrea temàtica FAMÍLIA

Esmentar que s'han registrat molt poques propostes de millora en relació a aquesta àrea.

Les i els infants, adolescents i joves exposen:

- Realització de curses populars.
- Activitats de cuina en família.
- Activitats que puguem fer sols sense necessitat de la família.
- Major varietat d'activitats per adolescents i joves.

Propostes recollides pel CEIP Son Caliu, el CREC i Serveis Socials.

Les famílies proposen:

1. Millor difusió de les activitats que es realitzen.
2. Disponibilitat d'un club d'esplai o casal on es facin activitats.
3. Organitzar excursions amb infants.
4. Organització d'activitats a l'aire lliure.
5. Realització d'obres comunals de música, teatre...

Propostes recollides per l'E.E.I Na Burguesa i el dinamitzador de zona.

C.4 PRONÒSTIC EN EL TEMPS

Un aspecte important per poder fer el seguiment de la intervenció comunitària al territori és el pronòstic de la participació, és a dir, fer una aproximació de la implicació en el Projecte, tant dels diferents serveis i actors com de la població.

Com es pot veure reflectit a la taula, en el cas del personal tècnic, s'estableixen tres nivells de participació:

Nivell alt	El grup expressa la intenció de participar en la intervenció comunitària, i seguint formant part de les reunions del Grup Motor i participant en les activitats comunitàries que es plantegin més endavant.
Nivell mig	En la seva majoria, el grup mostra una intencionalitat de participar en les actuacions comunitàries i/o es preveu una millora de la seva participació en les reunions de Grup motor.
Nivell baix	El grup expressa la nul·la intenció de participació i/o no ha participat en cap de les reunions realitzades.



Professionals participants del Grup motor de Son Caliu

PRONÒSTIC: NIVELL ALT

Com es pot veure reflectit a continuació, en el cas de la població s'utilitzen altres indicadors per valorar el nivell i la motivació de la participació de la ciutadania:

Nivell alt	Les persones participen activament de la consulta i mostren interès en participar en el projecte comunitari així com en estar assabentats de l'evolució del mateix.
Nivell mig	Les persones participen a la consulta i es preveu una millora en la seva motivació i implicació en el projecte comunitari de la seva zona. Tenen també un discurs de queixa enfront de no veure resultats ni tenir feedback quan s'han fet altres consultes.
Nivell baix	Les persones es mostren reticents a participar i/o no participen de la consulta i, per tant, no es preveu la seva implicació al llarg del temps.

Infants PRONÒSTIC: NIVELL ALT

Adolescents PRONÒSTIC: NIVELL MIG

Joves PRONÒSTIC: NIVELL BAIX

Famílies PRONÒSTIC: NIVELL BAIX

Entitats i associacions veïnals PRONÒSTIC: NIVELL BAIX

AMIPA PRONÒSTIC: NIVELL ALT

D. CONCLUSIONS

SON CALIU

Infants, adolescents i joves

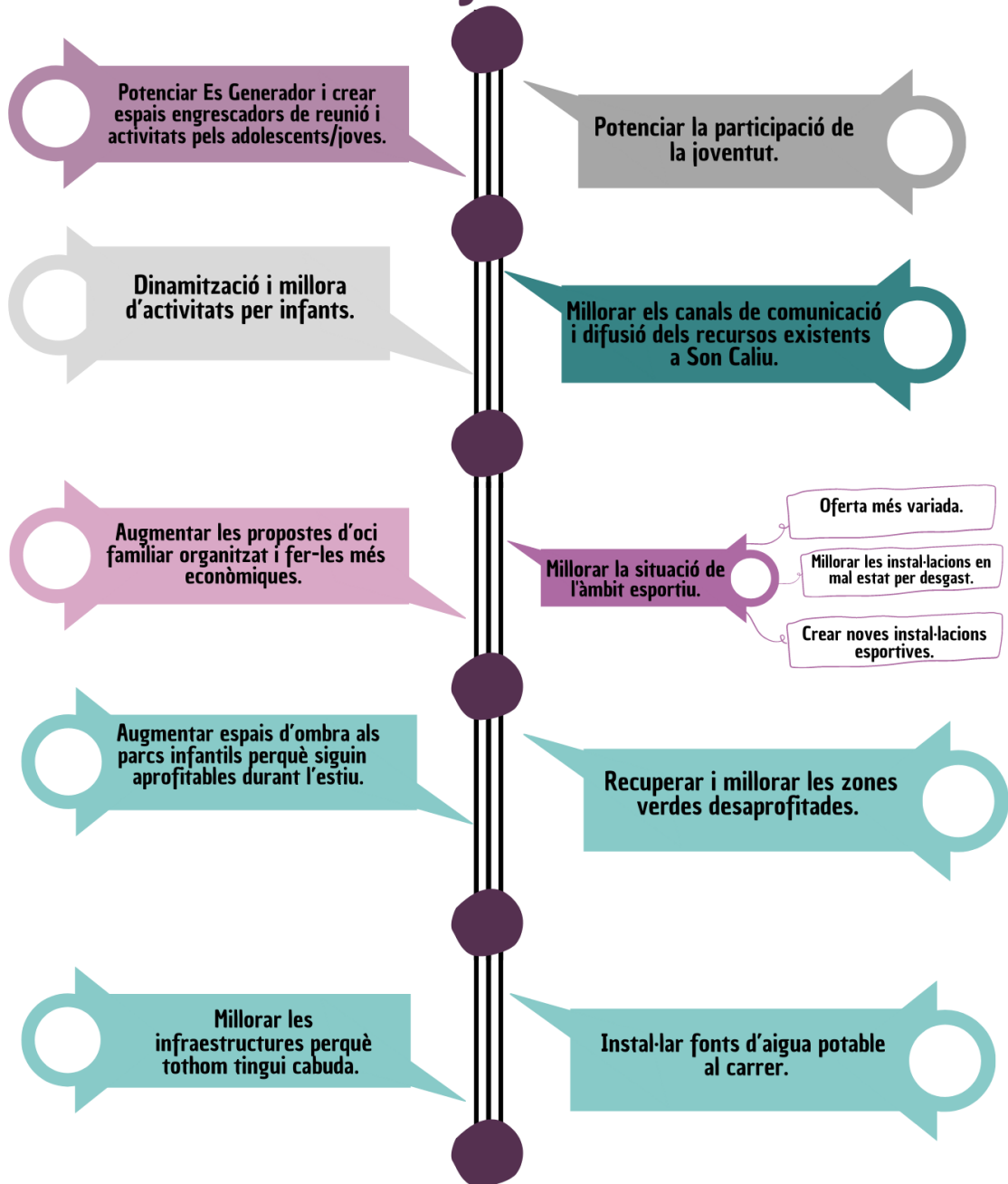


La població infantil i juvenil suposa un 26,47% de la població total

TOTAL PERSONES PARTICIPANTS AL DIAGNÒSTIC PARTICIPATIU

556 PERSONES

REPTES DEL PROJECTE COMUNITARI



Una vegada establides per veïns, veïnes i professionals de la zona quines són considerades les preocupacions, s'han marcat 10 reptes per millorar la vida a la zona. A partir d'aquest punt es continuarà fent feina de manera conjunta per fer real la milloria de la situació i donar resposta a les necessitats reals que han esdevingut a partir d'aquesta consulta participativa.

Durant tot el procés, s'anirà informant tant a professionals com a residents de les passes que es duen a terme. Us animem a seguir participant i formant part d'aquest programa comunitari que es va iniciar l'any 2020.

E. ANNEXES

E.1 ANNEX 1. DAFO TÈCNIC ELABORAT PEL GRUP MOTOR

DAFO TÈCNIC

GRUP MOTOR SON CALIU

Informació recopilada de la reunió del Grup motor del 15 de febrer de 2021



OCI SALUDABLE

	FACTORS INTERNS	FACTORS EXTERNS
POSITIU	FORTALESES <ul style="list-style-type: none"> - Estudi d'hàbits saludables (ICE). - Zona de serveis públics pel desenvolupament d'infants i joves. - Equip de joventut nou i motivat. 	OPORTUNITATS <ul style="list-style-type: none"> - Zones verdes
NEGATIU	DEBILITATS <ul style="list-style-type: none"> - Grups de joves al carrer sense mascareta ni distància. - Es Generator entès com zona de consum per part de la població. - Manca d'informació sobre què agrada fer als/les joves. - Manca de referents per la joventut. - Manca d'informació sobre l'ús adient de les xarxes. 	AMENACES <ul style="list-style-type: none"> - COVID-19 - Generator tancat. - Ús abusiu de les xarxes. - Nous usos de les xarxes per aconseguir solvència econòmica. - Violència masclista.

ESPORT

	FACTORS INTERNS	FACTORS EXTERNS
POSITIU	FORTALESES <ul style="list-style-type: none"> - Oferta activitats esportives en vacances escolars. - Estudi d'hàbits saludables en procés (ICE). - Instal·lacions esportives ben equipades i bon estat. 	OPORTUNITATS
NEGATIU	DEBILITATS <ul style="list-style-type: none"> - Dificultat per accedir als espais esportius si no ets part d'un club. - Falta activitats (o desconeixement d'elles). - Dificultat accés espais esportius cap de setmana i estiu. 	AMENACES <ul style="list-style-type: none"> - COVID-19.

FAMÍLIES

	FACTORS INTERNS	FACTORS EXTERNS
POSITIU	FORTALESES <ul style="list-style-type: none"> - Famílies i AMIPA del CEIP motivades i implicades en l'educació. - Zona còmoda per viure, ben dotada de serveis. - Oferta activitats esportives en vacances escolars (Nadal, Pasqua i estiu). - Programa Participació Familiar. 	OPORTUNITATS <ul style="list-style-type: none"> - Multiculturalitat.
NEGATIU	DEBILITATS <ul style="list-style-type: none"> - Falta activitats (o desconeixement d'elles) i accés als espais esportius, especialment en cap de setmana i estiu. - Nous grups de pobresa amb risc de convertir-se en crònics - Manca de sentiment de pertinença al Municipi. - Fatiga emocional, apatia i desinterès. - Manca de consciència de la necessitat de coresponsabilitat 	AMENACES <ul style="list-style-type: none"> - COVID-19 - Poca disponibilitat a partir de l'inici de temporada. - Infants sols a casa/carrer amb baixa supervisió parental durant la temporada. - Violència masculista. - Dificultat conciliació pel tipus de feina. - Crisi econòmica - Augment de la taxa d'atur.

ESPAIS I URBANISME

	FACTORS INTERNS	FACTORS EXTERNS
POSITIU	FORTALESES <ul style="list-style-type: none"> - Zona còmoda per viure degut als serveis. 	OPORTUNITATS <ul style="list-style-type: none"> - Municipi costaner. - Part comercial forta, especialment alimentació. - Espais verds. - Passeig Calvià. - Bona accessibilitat.
NEGATIU	DEBILITATS <ul style="list-style-type: none"> - Limits difosos de la zona. - 2 zones tipus diferent d'habitatges - Hotels primera línia (semiprivatitzen l'accés). - Zones de la costa molt degradades. - Poca il·luminació carrers. - Poca perspectiva de gènere en el disseny urbanístic. 	AMENACES <ul style="list-style-type: none"> - COVID-19. - Disseminació del territori del municipi. - Saturació de la zona durant l'estiu.

EDUCACIÓ I FORMACIÓ

	FACTORS INTERNS	FACTORS EXTERNS
POSITUS	FORTALESES <ul style="list-style-type: none"> - Calvià Ciutat Amiga de la Infància (UNICEF) - Agents de coeducació als centres educatius i bibliogualtat. - Famílies i AMIPA del CEIP motivades i implicades en l'educació dels infants i adolescents 	OPORTUNITATS <ul style="list-style-type: none"> - Activitats telemàtiques per seguir oferint serveis. - Moltes activitats de la biblioteca depenen de les subvencions del Consell i del Govern.
NEGATIUS	DEBILITATS <ul style="list-style-type: none"> - Dispersió dels serveis municipals. - Llunyania de l'IES. - Ubicació de la biblioteca al segon pis, dificulta l'accés. - Fatiga emocional, apatia i desinterès. 	AMENACES <ul style="list-style-type: none"> - COVID-19. - Manca d'educació afectiva i sexual - Violència masclista - Tràmits lents a l'hora d'aconseguir subvencions per la realització d'activitats dependents del Govern i Consell

SALUT

	FACTORS INTERNS	FACTORS EXTERNS
POSITUS	FORTALESES <ul style="list-style-type: none"> - Pla de prevenció d'Addiccions. - Ajuntament implicat en educació i benestar. - Estudi sobre hàbits saludables de l'ICE. - Diagnòstic d'Educació Afectiva i Sexual 	OPORTUNITATS <ul style="list-style-type: none"> - Vacunació propera.
NEGATIUS	DEBILITATS <ul style="list-style-type: none"> - Es Generador entès com zona de consum per part de la població. - Fatiga emocional, apatia i desinterès. 	AMENACES <ul style="list-style-type: none"> - COVID-19. - Centralització de pediatria a CS Bendiant - Violència masclista. - Oferta d'oci associat al consum.

SÍNTESI DEL DAFO

	FACTORS INTERNS	FACTORS EXTERNS
POSITIU	FORTALESES <ul style="list-style-type: none"> - Zona molt ben equipada a nivell serveis - Equip professional molt ben preparat i implicat - Es Generator espai de referència juvenil. - Plan i Programes de l'Ajuntament CAI, Pla d'Addiccions i Igualtat; Participació Familiar... - Municipi econòmicament solvent. - Creació del grup motor. 	OPORTUNITATS <ul style="list-style-type: none"> - Vacunació propera - Municipi amb possibilitats (costa, espais verds). - Multiculturalitat. - Turisme de caire familiar a la zona.
NEGATIU	DEBILITATS <ul style="list-style-type: none"> - Limits difosos i realitats diferents a la zona. - Fatiga emocional, apatia i desinterès. - Desinformació sobre la joventut (aficions, interessos...) - Manca de referents juvenils. - Manca de sentiment de pertinença al municipi. - Manca de consciència de la necessitat de coresponsabilitat 	AMENACES <ul style="list-style-type: none"> - COVID-19 - Estacionalitat turística. - Violència masculista. - Ús poc educatiu de les xarxes socials. - Costa molt explotada per hotels i zones degradades.

EDUCACIÓ I FORMACIÓ ESPAIS I SALUT **FAMÍLIA** URBANISME OCI SALUDABLE ESPORT

NÚVOL D'EIXOS

Representació gràfica dels eixos temàtics on s'aprecia quins han estat aquells més remarcats (major mida) i els que menys vegades s'ha fet referència (menor dimensió).

E.2 ANNEX 2: GUIÓ PER DUR A TERME LA CONSULTA A LA POBLACIÓ

GUIÓ ÀREES TEMÀTIQUES

Aquest document recull les preguntes base que hem dissenyat entre tot el Grup motor per tal de tenir-les com a referència a l'hora de fer la consulta a la població.

Recordar que no són preguntes tancades i que es poden fer les modificacions necessàries perquè estigui adaptat al context i als i les destinatàries, evitant condicionar a la població; fins i tot, podrien tenir-se present sense necessitat de verbalitzar-se i després fer-ne un buidatge de l'extret a la conversa, xerrada, grup de discussió...

OCI SALUDABLE

- Què fas en el teu temps lliure?
- Quins espais
- Quins espais de Son Caliu utilitzes?
- Propostes de millora

EDUCACIÓ I FORMACIÓ

- Quins serveis utilitzes? Quin ús en fas?
- Dels que no utilitzes, per què no?
- Propostes de millora

**Es va plantejar també (en el cas de fer qüestionari/enquesta) fer un llistat amb tots els serveis existents per infància-joventut i que marquessin els utilitzats.*

ÀREEA FAMÍLIA

- Realitzes activitats en família?

Sí: Organitzades pel Municipi o organitzades de forma lliure/particular // Com t'arriba la informació?

Preguntes transversals incloses a totes les àrees:

- Com esteu? (pregunta per poder detectar quin sentiment es respira a la zona)

Perspectiva de gènere i coresponsabilitat:

Es recollirà per mitjà del Registre a l'apartat "Observacions".

Finalment comentar que és important si en el moment en que estem recollint la informació apareix una nova àrea i/o preocupació per part de la població és imprescindible registrar-la.