

An abstract painting featuring expressive brushstrokes and splatters of primary colors (red, yellow, blue) and earthy tones (brown, black, white) on a light background. The composition is dynamic and non-representational.

Configuracions primàries I

Configuracions primàries I

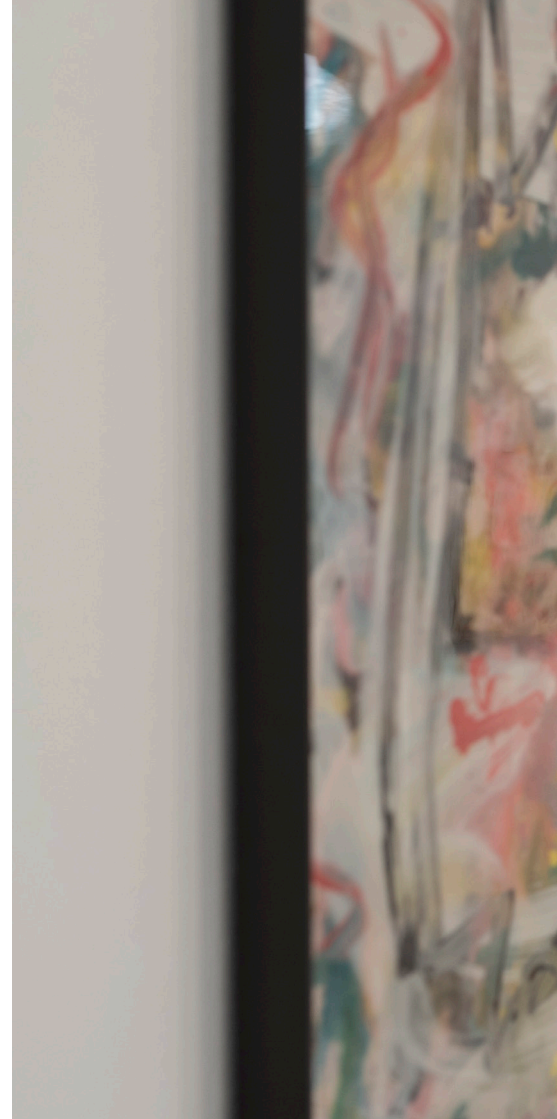
L'artista Mar Ripoll, guanyadora del Certamen de Pintura de Son Carrió 2019, va estudiar fotografia a l'Escola d'Art i Superior de Disseny de les Illes Balears i es va formar en pintura i dibuix en diferents tallers a Can Balaguer, Escola Massana (Barcelona), Fundació Pilar i Joan Miró, Ses Voltes, Casal Solleric i a Es Baluard, Museu d'Art Contemporani de Palma.

Instagram: @mar.ripoll

“Configuracions Primàries I” és el nou títol de la nova exposició de Mar Ripoll, la qual ve derivada de l'anterior mostra exposada a l'Auditori Sa Mònica al 2021, on Mar Ripoll va fer una profundització en el camp del neoexpressionisme abstracte on el centre era essencial i la relació entre el fons i les taques es mantenia en tensió.

En aquesta nova mostra, es produeix una evolució de les configuracions primàries en quan el centre, important a les configuracions anteriors, deixa d'esdevenir el més important i s'obre a les configuracions laterals, donant importància a tot allò que li envolta.

Aquesta obertura fa que la relació entre les formes esdevingui múltiple. Hi ha formes que a vegades estan totes soles i a vegades estan amb altres formes, hi ha interaccions amb un mateix, en parella o amb els altres. Totes les formes són possibles i qualsevol relació està bé. Cada part forma part integrada del conjunt.







Five small, white, rectangular labels are mounted vertically on the wall, positioned between the two main groups of paintings. Each label contains a small, dark, illegible mark or symbol.



Configuracions primàries I

Mar Ripoll



Del 13 de maig al 3 de juny de 2022

Direcció executiva
Catalina Caldentey

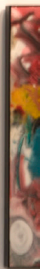
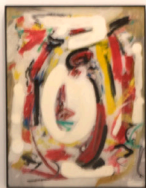
Coordinació tècnica
Natalia Ranieri

Disseny gràfic
Beatriz Galán

Revisió lingüística català
Agusti Aguiló

Retolació
Gráficas Planisi

Ho organitza
Departament de Cultura
de l'Ajuntament de Calvià











Configuracions primàries evolucionant. De la configuració central a les configuracions laterals

Una mirada aproximativa a l'obra de na Mar Ripoll capta una evolució en les seves configuracions primàries. En les configuracions anteriors, el centre era la fixació de la qual depenia tot el quadre. Tot confluïa amb una anada i tornada de les combinacions dels colors i les figuracions des del centre. Aquest actuava com un eix vertebrador, que mantenia la seva importància amb una tendència inexorable, com si allò més profund, allò per descobrir, s'hagués de manifestar des del centre.

D'altra banda, el blanc, simbolització d'allò immutable, del que no s'altera, d'una pau cercada, també juga amb l'ocultació, que contrasta i alhora flueix amb les tonalitats i figuracions que l'envolten.

El mateix blanc que marca un referent en el nostre estat contemplatiu.

També la importància de les figuracions, que es mostren en una relació de percepció entre l'obra i l'observador. Les múltiples possibilitats d'interpretació que pot fer l'observador sobre les figuracions que surten en l'obra de na Mar Ripoll ens remet a la qüestió de qui està observant quan miram un quadre, des d'on miram. Les figuracions actuen com el nostre mirall, poden ser un reflex de la nostra interioritat.

Aquestes figuracions, que han sorgit des d'un apartar-se de l'artista per a manifestar-se des d'un lloc més profund que la voluntat o pretensió individual, no es deixen atrapar per una única interpretació, deixen entrar en joc el nostre ésser contemplatiu. Contemplar és aquí relacionar la nostra interioritat amb allò que s'ha manifestat.

Sense deixar de banda aspectes anteriors -el centre, el blanc, les figuracions-, s'arriba en l'obra actual a la descentralització. Es tracta d'una nova evolució que cerca deixar el centre com a eix principal. Descentralitzar la imatge central i les energies que flueixen perquè pugui cobrar importància tot el quadre. No hi ha un centre que sigui més important que cada part del quadre. És un conjunt unitari.

En l'expressió artística, el moviment fluctuant de cobrir i descobrir, de velar i desvelar, el centre torna a estar desaparegut, a l'espera d'aparèixer o, més aviat, de quedar-se transfigurat per totes les parts del quadre. Si ens remetem a les configuracions anteriors, sembla que se l'espera, que pugui aparèixer, però, dins la nova etapa, el resultat potser sigui la transfiguració del centre a tot el quadre. Per tant, no només hi ha el centre, sinó que també els laterals del quadre tenen la seva importància. Hi ha una sèrie de configuracions laterals que s'estan formant i que interactuen amb un centre que queda com una part més del conjunt. Hi ha formes que a vegades estan soles i a vegades conviuen amb altres formes, hi ha interaccions amb un mateix, en parella o amb els altres. Totes les formes són possibles. I aquesta obertura múltiple de la possibilitat ens condueix a la comprensió que tot està bé. Tot forma part de la recerca d'una unitat global sentida.

Aquesta obra és una invitació a una contemplació sense prejudicis, a deixar-se endur per tot allò que es manifesta des dels quadres i a dotar la nostra mirada del plaer estètic obert a la possibilitat de tot allò que podem trobar.

Miquel Àngel Seguí, filòsof

Crèdits

Direcció executiva

Catalina Caldentey

Coordinació tècnica

Natalia Ranieri

Disseny gràfic

Beatriz Galán

Revisió lingüística català

Agustí Aguiló

Retolació

Gráficas Planisi

Ho organitza

Departament de Cultura de l'Ajuntament de Calvià



Del 13 de maig al 3 de juny de 2022

Sala d'Exposicions Ajuntament de Calvià
Visites de dilluns a divendres de 9 a 20 h



**Ajuntament
de Calvià**

Cultura